



GINGER BEAUTY BOOK

特別編集

美女113人の 髪型図鑑



Supported by
COVER HAIR

CONTENTS

page 003 目指すのは今よりちょっと先の身近なスタイル
**COVER HAIR 流「似合うヘア」探し
Before・After**

004 Straight↔ Wave
似合わせの法則とは？

006 カットだけで変身！
私に似合う美女ボブヘア

008 スタイリングで変わる！
美人度UPの似合わせヘア

page 013 今なりたいヘアが見つかる
レングス別ヘアカタログ

014 PART 1 ボブヘア

026 PART 2 ミディアムヘア

038 PART 2 セミロングヘア

050 PART 4 ロングヘア

060 PART 5 ショートヘア

page 070 簡単イメチェン！
なりたいヘアはスタイリングでつくる！

072 サロン帰りのスタイルを再現
スタイリング講座

page 076 COVER HAIRProduce
ヘアスタイルが決まるホームケア

page 078 Interview
代表・谷本一典さん

美容師歴27年。問題児だった僕がようやくたどりついた世界
埼玉から発信する必要とされるヘアスタイルづくり

084 Salon List

Staff

Photograph
勝吉祐介 (PEACE MONKEY)

Art Direction
松浦周作 (mashroom design)

Design
森紗登美 (mashroom design)

Text
岩淵美樹

Edit
GINGER編集部

DTP
株式会社 アレックス

COVER HAIR

COVER HAIRグループ ブランドプロデューサー
谷本一典

Stylist
山内 健 (COVER HAIR bliss北浦和店)
後藤泰佑 (COVER HAIR bliss北浦和店)
千原一輝 (COVER HAIR bliss川口東口SOGO店)
野村祐太 (COVER HAIR GROUP mod's hair上尾西口店)
中田 愛 (COVER HAIR GROUP mod's hair上尾西口店)

Assistant
関根佑志 (COVER HAIR bliss上尾店)
成田圭美 (COVER HAIR bliss川口東口SOGO店)

Hair & Make-up
近藤多恵 (COVER HAIR bliss北浦和店)
成田圭美 (COVER HAIR bliss川口東口SOGO店)

Support Staff

Photograph
清家政人

Make-up
藤田裕美

Model Casting
佐野恵梨

ヘアデータの見方

Face Type



Hair Type

髪質 軟 ●●●●●○ 硬
毛量 少 ●●●●●○ 多
くせ 無 ●●●●●○ 強

顔型の種類はこちら



面長 卵 丸 ベース 逆三角 四角

掲載スタイルに適している顔型、髪質、毛量、くせの度合いに色をつけています。あくまでも参考なので、髪の長さや状態に応じて、担当スタイリストに相談してください。

Straight ↔ *Wave*

似合わせの法則とは？

ストレートでもウェーブヘアでも、その人の顔型や雰囲気に合わせてシルエット、髪色を提案。
ブランドプロデューサーの谷本一典さんにそのポイントを聞きました。



似合わせPOINT

- ☑ 目力を強調する前髪はそのままキープ
- ☑ 顔まわりの毛束はタイトにして顔型をカバー
- ☑ 可愛いイメージを損なわないソフトなカール感

ウェーブヘアにしても、顔まわりを大きく変えることはありません。お客さまのなかには大きな変化を敬遠する人が多いからです。彼女の場合は、可愛い雰囲気壊さないよう、ウェーブもやわらかさを重視。しなやかな曲線を描くパーマにしました。頬骨にかかる毛束を残し、頬の丸みをカバー。



似合わせPOINT

- ☑ 長所である大きな目を強調するパツツン前髪に
- ☑ 重くなりがちなワンレンボブにはレイヤーで軽さを
- ☑ 透明感のあるカラーはベースを暗めにして引き締める

つい短所のほうに目がいきますが、僕は長所を生かしてあげたいと思っています。彼女なら、目が印象的なので前髪を幅広にとり、目のラインでカット。愛らしい目元が強調されるので、より可愛く見えますよね。肌も白くてきれいなので、くすんだ髪色よりも透明感のあるカラーを選びました。

透け感のある前髪で
シンプルなボブを
私らしい唯一無二に変える

誰もがマネしやすい王道のボブディ。
顔まわりの雰囲気はあまり変えたくない
という希望でしたが、面長なので、縦幅を短く
見せるために前髪は横幅を意識。
サイドのレイヤーとつながるように
流してすき間をつくれれば、女らしさも
ぐっと上がります。



さらに変身!



ウェットな質感と
ハネ感ウェーブで
カッコ可愛く

スタイリングだけで印象チェンジ。
毛先をハネさせたウェーブで
トレンドを取り入れてみました。
女性らしい内巻きに、カッコよさが
加わり、かえってフェミニンな服が
似合うようになりますよ。

= How to styling =



1 全体を横3段に分け、下段は毛先を外巻きにする。2 中段と
トップは波巻き。3 顔まわりはフォワード巻きにしてやわら
かい印象に。4 ウェット系のワックスをもみ込んで整える。

カットだけで
変身!

私に似合う美女ボブヘア

カラーやパーマなしでも、カットだけで似合わせがかないます。谷本さんの手によって、
バサバサに伸びたセミロングから、大人女性に人気のボブディへ華麗に変身!

耳前からナチュラルな
前上がりになるようにします



玉蟲佳那さん

定期的にカラーリングはしていたものの、カットは4ヵ月ぶり。毛
先が傷んでスカスカ状態。前髪は
長めに残すのが希望。

カットStart!

傷んで薄くなった毛先を
バサリカット

10cmほどカット。
傷んだ髪よ、
さようなら……

奥行きを持たせた前髪は
流しやすいよう長めに設定



フォルムを整え、やわらかな
動きが出るよう調整

薄い毛先との
バランスをとるため
根元から削ります



仕上げのスタイリング



トップの根元を起こし、スプレーを
ふきかけてふんわり感をキープ。



手ぐしでできた細い毛束をつまみ、
指でこすりながら浮かせる。



ワックスをのばした手で根元をつか
みながら手ぐしを通し、束感を出す。



ストレートアイロンでくせを伸ば
し、毛先を軽く内側へ入れる。



地田華菜さん

カールの重なりが誘う
エアリーなフォルムが
甘い顔立ちを引き立てる

顔が小さく輪郭がシャープなので
曲線で囲み、やわらかい雰囲気にも
パッチリした目を生かすために前髪にも
カールをつけて目元を強調。
ボリュームに見えてひし形フォルムだから
全身のバランスがよく見えるんです。

Balloon Bob

Face Type
○●○□▽□
Hair Type
髪質 軟○●●○●○硬
毛量 少○●●○●○多
くせ 無●●○●○強

スタイリング方法は…P074

Basic Hair Style Data

Cut 大きな目を生かすために前髪を重視。少しラウンドさせて優しい表情に。顎ラインのボブベースに空気感を出すためのレイヤーを入れると、カールの動きも出やすい。

Color 瞳の色を見ながらセレクト。オレンジをブレンドしてナチュラルなトーンに。スイートな雰囲気を引き立てるまろやかカラー。

担当/谷本一典さん
(COVER HAIR ブランドプロデューサー)



スタイリングで変わる!

美人度UPの似合わせヘア

カットだけでなく、スタイリングも含めて“似合わせ”が完成します。
朝の起きたてヘアをCOVER HAIRのスタイリング術でより可愛く、きれいに变身させます。



石川瑠利子さん

頭の丸みを最大限に
生かしたリッチなフォルムで
女らしさを強調

さらっとしたショートスタイルはそのままではメンズっぽくなってしまいますので、後頭部の丸みをしっかりと出してあげることが大切です。顔まわりをタイトに抑えることで頭の形も顔も小さくきれいに見えます。



Face Type
○○○□▽□
Hair Type
髪質 軟○●●○●○硬
毛量 少○●●○●○多
くせ 無●●○●○強

スタイリング方法は…P075

Basic Hair Style Data

Cut 顎ラインに合わせてグラデーションでカットして、ナチュラルな丸みフォルムに。顔の面積が小さく見えるように前髪は目にかかるくらいの長さ。耳のチラ見せで女っぽく。

Color カットでつくったやわらかな質感を引き立てるために、アッシュベースのカラーをセレクト。ハイライトで毛束の動きをアシスト。

担当/谷本一典さん
(COVER HAIR ブランドプロデューサー)



Soft Short



Face Type
 ○○○●▽□
 Hair Type
 髪質 軟○●○●○硬
 毛量 少○●○●○多
 くせ 無○●○●○強

スタイリング方法は…P072

Basic Hair Style Data
 Cut 肩すれすれのラインで揃えたワンレングスボブがベース。角を落とすように少しだけ段を入れてやわらかな動きをつける。前髪はすき間をつくりながらカットしてシースルーに。
 Color オフィスでも浮かないようにナチュラルなブラウンをセレクト。瞳の色ともマッチし、肌なじみも抜群。髪の毛ツヤもアップ。
 担当/山内健さん (COVER HAIR bliss北浦和店)



山岡葵さん

重めシルエットの王道ボブスタイルです。カットラインがきれいに見えるようにナチュラルな内巻きで仕上げています。可愛くなりすぎないように、前髪はあえてストレートでおろし束感をつくることでシャープに。

直線的なカットを生かし
 ナチュラルかつ
 洗練された大人の女性に

Natural Bob



佐藤マリッアさん

Random Curl

強めウェーブの
 ラフな質感で
 ハンサムガールに！

ナチュラルなストレートも似合いますが、イメージどおりで面白みに欠けるかな。彼女が持つカッコよさを引き出すために細いアイロンでしっかりと巻いたウェーブヘアに。やわらかさは残したいから、毛先は内巻きにするのがポイント。



Face Type
 ●○○□▽□
 Hair Type
 髪質 軟●○●○●硬
 毛量 少○●○●○多
 くせ 無○●○●○強

スタイリング方法は…P075

Basic Hair Style Data
 Cut ワンレングススペースでアウトラインをきれいにつくり、品のよさをキープ。ウェーブが生きてくるようにレイヤーの高さを調整。前髪は鼻先くらいでカットして流し、色っぽく。
 Color マットアッシュのナチュラルカラーで主張しすぎない個性をプラス。ウェーブにしたときのカッコよさも引き立つ髪色。
 担当/谷本一典さん (COVER HAIR ブランドプロデューサー)



鈴木凧沙さん

ルーズなウェーブの けだるさと丸み前髪で 色っぽ可愛く

レイヤーが入っているので、ウェーブが自然と重なりアンニュイな雰囲気。アイロンで巻くことでぷるんとしたウェーブになり、ツヤとやわらかさをしっかりとアピールできます。毛先をくるんとさせた前髪で可愛さを演出。

Natural Curl



Face Type



Hair Type

髪質 軟 ●●●○○○ 硬

毛量 少 ○○○●○○ 多

くせ 無 ○○○●○○ 強

Basic Hair Style Data

Cut トップから前髪、前髪から顎先、顎先から毛先までを1:1:1にすると好バランス。ハチ上にレイヤーを入れて、重さを残しつつ、毛先のみ軽さを出すカットを。

Color 肌の白さが際立つアッシュブラウンをセレクト。落ち着きがある色なので、ウェーブをつけても派手にならずフェミニンな印象に。

スタイリング方法は…P073

担当/山内健さん (COVER HAIR bliss北浦和店)



BOB

MEDIUM

SEMILONG

LONG

SHORT

COVER HAIR

Hair catalog

今なりたいヘアが見つかる レングス別カタログ



トレンドど真ん中はおしゃれだと思うけれどなかなかトライできない。日常生活に溶け込む自然体なスタイルが知りたい……。そんな人たちにぴったりの“手に届く”スタイルを集めました。

同じレングスでもストレートとウェーブの2パターンを掲載しているのでスタイリングの参考にもなりますよ。

Face Type
 ●●○□▼□
 Hair Type
 髪質 軟 ○—○●—○—○ 硬
 毛量 少 ○—○●—○—○ 多
 くせ 無 ●●●●—○—○ 強

Basic Hair Style Data

Cut

顎のラインを最大限にきれいにさせるための“耳下ショートボブ”。前髪をつくらずサイドからバックラインにやや短めにつなげることで、滑らかなシルエットに。

Color

大人モードなブラック。シルエットの存在感をアピールし、顔を引き締めることで全体のバランスもよくなり、おしゃれ感アップ。

担当／山内健さん (COVER HAIR bliss北浦和店)

Beauty Point

全体にソフトワックスをなじませたあと、毛先から髪を握りながら弱風で優しく乾かしていく。さらに、太めのアイロンで、耳の前後を中心にスパイラル巻きをし、表面に立体感を出す。

Beauty Point

トップの根元に立ち上がりがつくよう、テンションをかけながらドライ。さらに下からかきあげて高さを出す。サイド〜フロントにかけては毛先が自然に内側に入るよう、指を通して乾かす。カラーがしっかりしているためラフなストレートが理想。



表面の毛流れで黒髪も軽やかに弾む印象に



ひし形シルエットが顎周りをスッキリ演出

Straight

Beauty Point

髪の重みで毛先が内側に入るように量感調節。やわらかいシルエットは残しながら、あえて直線的なカットでモード感を引き出したデザイン。トップのボリュームを抑えて、全体のシルエットが広がりにすぎないようにすることが大切。

Face Type

●●●●▼□

Hair Type

髪質 軟 ●●●●—○—○ 硬
 毛量 少 ○—○●—○—○ 多
 くせ 無 ●●●●—○—○ 強

Basic Hair Style Data

Cut

ワイドバンゲ×顎先が見えるラインのバルーンボブ。頬がふっくらしている彼女に合わせて、リップラインよりやや下、顎先がチラッと見えるラインで整える。

Color

甘い印象の顔立ちを生かす、チェリーピンクのカラーを全体に。表面にはハイライトを入れて、平坦になりがちな表面に動きを出す。

担当／中田愛さん (COVER HAIR GROUP mod's hair 上尾西口店)



甘カラー×直線カットなら挑戦しやすいモードカジジュアル

Straight

Beauty Point

前髪の根元に少し立ち上げをつけ、毛先も眉毛にかかるぐらいワンカール加えた小顔ボブ。ハチ下にも弾むようなカールをつけると毛束ごとに絡まり合い、抜け感ができてキュートなボブに仕上がる。



アメカジにもぴったりの無造作ボブ

Wave

PART_1

BOB

【ボブヘア】



好感度の高いボブヘアはここ数年、美人ヘアとして大注目のスタイル。レングス、バンゲ、毛流れで個性も表現できるから大人女子としては見逃せません！

Face Type

○●●●▼□

Hair Type

髪質 軟 ○—○●—○—○ 硬
 毛量 少 ○—○●—○—○ 多
 くせ 無 ●●●●—○—○ 強

Basic Hair Style Data

Cut

顎のラインを包み込むような王道ボブヘア。毛先にかけてのシルエットに、やわらかな丸みがつくよう低めにレイヤーをプラス。耳後ろのボリュームも抑え気味に。

Color

透明感あふれる明るい肌色を生かすために、バイオレット系のブラウンカラーをチョイス。毛流れのニュアンスも軽やかに見える。

担当／山内健さん (COVER HAIR bliss北浦和店)



空気を含んだ弾む毛流れがフェミニンな雰囲気演出

Wave

Beauty Point

ワンレングスの前髪とサイドをサラッとタイトに抑えた、ストレートボブ。毛先は顔まわりに沿ってスッと内側に入るようにドライ。頬脇にウエイトを置くと、顔の形がきれいに見える。毛先にのみワックスでニュアンスをつくる。

Beauty Point

トップ、頬脇、毛先のボリューム×流れが決め手となる、ウェーブヘア。ハチより下は毛先を内側にワンカール、上はスパイラルのやわらかなウェーブに。軽めのオイルを全体に軽くもみ込んだあと、毛先にはやわらかいワックスを。



小顔効果絶大のふんわりストレートボブ

Straight



まとまりがよくなる
毛先のレイヤーがポイント

Face Type
●●●□▽□
Hair Type
髪質 軟●●●○●○硬
毛量 少○●●●○多
くせ 無●●●○●○強

Basic Hair Style Data

Cut
毛先に重さを残しながらも、バランスを見ながら部分的にレイヤーを入れ、軽さを出した典型的なワンレンボブスタイル。内側に自然に入る毛先がポイントに。

Color
ベージュ系の落ち着いたカラーに、肌をきれいにサポートしてくれるツヤ感をプラス。明るすぎると傷んで見えるので注意。

担当/谷本一典さん (COVER HAIR ブランドプロデューサー)

Straight

Beauty Point

全体をしっかりと乾かしたあと、根元、前髪、毛先はふんわりカーン。その後、軽めのオイルを全体になじませ、毛先は手ぐしで伸ばす。やわらかい印象を残すためにもしっかりアイロンをかけるというより、ブラシで毛先が内側に入る程度が理想。

Beauty Point

ストレートと同じ要領で乾かしたあと、頬から下に大きめのカーンをつける。頬脇から毛先にかけてハーフカーブがついて顔まわりが包まれると、空間ができてフェイスラインがタイトに見える。軽めのスプレーで空気感を残しながら、トップにも動きをつけて。



ビッグカールを加えて
小顔見せの王道 “Aライン” に

Wave



チュールのように軽いボブは
モテヘアの究極シルエット

Beauty Point

ワンカールとリバース、フォワード、3種類のカーンをミックスしてナチュラルな優しい質感に仕上げたシルエットは好感度抜群。洗い流さないトリートメントは、やわらかな毛流れを演出するためにマスト。顔まわりとバックの表面にはふわっと数本の毛束感を出すことでエアリー感もより際立つ。



優しい雰囲気を漂わす
フェアリーボブ

Face Type
○○○●▽■
Hair Type
髪質 軟○●●○●○硬
毛量 少○●●●○多
くせ 無●●●○●○強

Basic Hair Style Data

Cut
顎ラインのワンレンボブ。ベース型の輪郭を隠すようにサイド、バックを厚めにとり若干後ろ下がりにカット。前髪は薄めにセットすることでバランスが軽やかに。

Color
ハイトーンのアッシュ系カラーをセレクト。やわらかな丸みと動きをつけるには扱いやすい色で髪質、肌色を選ばない優秀なトーン。

担当/山内健さん (COVER HAIR bliss北浦和店)

Beauty Point

顎先の延長線にサイドのレングスを合わせるためレイヤーは慎重に。髪全体を内巻きにブローしたら、毛先にソフトワックスをなじませて重みを加える。その重さで内側に毛先が入ったら、トップから頬先まではふんわりとさせて。

Beauty Point

風でサラッと毛先がなびくようなハンサムストレートボブに欠かさないのが、ツヤ感。トップのボリュームは抑えながら、毛先はすっと落ちるように乾かす。分け目はバキッとしない方が今風に。

Face Type
○●●●▽□
Hair Type
髪質 軟●●●○●○硬
毛量 少●●●○●○多
くせ 無●●●○●○強

Basic Hair Style Data

Cut
フロントに向かって前下がりにカットすることで、小顔効果とシャープ感が演出可能。合わせて長めの前髪につなげるとクールな印象も加わり大人っぽさアップ。

Color
春先に向けて軽く、明るく、華やい印象を望むならアッシュ系のカラーがぴったり。光とともに透明感が加わって、肌色も明るく。

担当/野村祐太さん (COVER HAIR GROUP mod's hair 上尾西口店)



サラッと
辛口ストレートボブ

Beauty Point

ベーシックな重めのワンレングスボブ。眉下の毛先にうねりを加えるだけで華やかに。無造作に全体を乾かして、ワックスを髪の内側にもみ込むだけで、ふんわり感は完成。顔まわりのみ毛束を引き出して流れをつくると、さり気ないシルエットに。



脱力系のウェーブボブで
さり気ない可愛さ完成

Wave



Straight

Beauty Point

オイルを毛先、中間にしっかりとなじませて、前髪からドライ。指を通して顔前に引き出すように乾かしていくと、髪がずんと落ちやすい。顔まわり、前髪はタイトに、毛先は内側へ入るような気持ちで。

Beauty Point

丸顔をカバーするように、前髪にすき間をつくり、毛先を一定方向にまとめ縦長のシルエットを意識。軽いクリームタイプのトリートメントをなじませ、毛先を下から包み込むように持ち上げて優しくドライ。




Wave

Face Type



Hair Type

髮質 軟 ○—○—●—●—● 硬

毛量 少  多

くせ 無 強

Basic Hair Style Data

Cut

顔の丸さをカバーするために、長さ
を顎下に設定した正統派のボブ。
前髪はサイドから厚めに残し、輪
郭をひし形に近づければ、シャープ
な印象が作り出せる。

Color

真面目で重く見えがちなボブスタイルをちょっとだけカジュアルに、やわらかく演出するためにモカブラウンを選択。

担当／山内健さん（COVER
HAIR bliss北浦和店）



Straight

Face Type



Hair Type

髮質 軟 ○—○—●—○—○ 硬

毛量 少 多

くせ 無 強

Basic Hair Style Data

Cut

キャットアイを強調する幅広の
シースルーバングと、中間から毛
先ヘレイヤーを入れた重めのワン
レンスタイル。耳下を厚くするこ
とで動きが出やすい。

Color

落ち着いた暗めトーンを均等に。
目元でカットされた前髪が顔の額
縁になって顔が引き締まり、小顔
に見える効果も期待できる。

担当／谷本一典さん (COVER
HAIR ブランドプロデューサー)



Wave



Wave

Beauty Point

(上) 8 : 2 程度のヘビーサイドに
 パートを分けて、前髪、トップボ
 リウムをアシメトリーに。バン
 グの動きにも毛流れをつくると
 より動きが出て、大人っぽいニ
 ュアンスあるスタイルが完成す
 る。

(下) トップのボリュームは抑えめ
 にしながら、ルーズな縦カールを
 全体に不均等につくると抜け感が
 出て、こなれた印象に。仕上げに
 ワックスを毛先の下からもみ込
 み、前髪にも毛先だけ束束を。

Face Type
●●●□▼□

Hair Type
髪質 軟●●●●●○硬
毛量 少○●●●●●多
くせ 無●●●●○強

Basic Hair Style Data

Cut
顎ラインのナチュラルボブに、トップのボリュームをプラスするためにレイヤーを頬下から大胆に入れる。やわらかい髪質を生かすと、ニュアンスが作りやすい。

Color
とろんとしたやわらかい髪質に見えるように、カラーのベースはグレーージュに。強すぎると髪が傷んで見えるので注意が必要。

担当 / 野村祐太さん (COVER HAIR GROUP mod's hair上尾西口店)

Beauty Point

全体の根元を起こすように乾かしながら、ベースにふんわり感をつくる。そのうえでワックスを頬下だけになじませて、重さを加え、毛束をプラス。するとブラシを使わなくても、ツヤツヤでツルンとしたスタイルに仕上がる。

Beauty Point

トップにボリュームを出しながら全体をラフに乾かしたあと、毛先全体に内巻きカールを加える。あえて方向はランダムに仕上げることで、カールが重なり合って、空間ができ、ルーズな雰囲気こそなれて見える。

女子度をアップさせる
重軽ワンカール



ツルンとしたフェミニンボブは究極の美シルエット

Straight



Wave

Beauty Point

全体をザックリと乾かしたあと、ワックスをもみ込み、太アイロンで根元から毛先まで縦カールを加える。毛束の量を変えることでウェーブのエッジが変わり、それが毛束の間にニュアンスをうむ。

Face Type
○●●●▼□

Hair Type
髪質 軟●●●●●○硬
毛量 少○●●●●●多
くせ 無●●●●○強

Basic Hair Style Data

Cut
シャープなラインに見えるように、襟足短めの前下がりでカット。毛先が自然に内巻きになるよう内側にグラデーションを加えて、毛流れ&量感を調整。

Color
軽さを出すように13レベルのマーメイドアッシュをセレクト。傷んで見える黄みが入りやすいので、髪の状態に合わせて調節。

担当 / 野村祐太さん (COVER HAIR GROUP mod's hair上尾西口店)

Beauty Point

ストレートでやわらかいニュアンスのカラーが、大人クールを演出するワンレンナチュラルボブ。ヘビーサイドの前髪からサイドへのラインがポイント。根元から乾かして、毛先はまとめて内巻きに。ツヤ感を出すオイルを全体に軽くなじませる。

無造作ウェーブが顔まわりに華やぎを加える



Wave

Beauty Point

ハチまわりにウェーブを加えて、重心をトップ近くに移動させて華やかさをプラスしたアレンジ。くっきりカールをつけないアンニュイパーマをベースに仕込んでおくと、スタイリングも簡単。

Face Type
○●●●▼□

Hair Type
髪質 軟○●●●●○硬
毛量 少○●●●●●多
くせ 無●●●●○強

Basic Hair Style Data

Cut
毛先にレイヤーを加え、軽くしなやかな質感に仕上げる。前髪はベースは目元、内側に多少短めのレングスを入れることでニュアンスをつくる。

Color
暗めのブラウンで全体をトーンダウンさせて大人の雰囲気。黒目引き立ち、より瞳が大きく見え、結果小顔効果も。

担当 / 谷本一典さん (COVER HAIR ブランドプロデューサー)

Beauty Point

ツヤのあるダークブラウンのカラーを施して、全体的に重いスタイルに見えがちな王道のボブスタイルに軽さと動きをつける。大きなS字カールでやわらかな表情を引き出して。

Face Type
●●○●▼□

Hair Type
髪質 軟●●●●●○硬
毛量 少○●●●●●多
くせ 無●●●●○強

Basic Hair Style Data

Cut
小顔に見えるようにやや前下がりにカット。インナーグラデーションを加えて、自然に内巻きになるよう毛流れをコントロール。毛先が軽くなりすぎないように注意。

Color
正統派ボブに似合うダークブラウンのカラー。毛先に向けてトーンダウンすると、動きが出やすい。

担当 / 野村祐太さん (COVER HAIR GROUP mod's hair上尾西口店)

Beauty Point

髪の重さとカットで毛先がずんと落ちて、内側に軽く入る顔まわりと厚めのバングが特徴的なシンブルスタイル。表面の質感が目立つため、オイル系のアウトバストリートメントをなじませたあと、ドライして輝きを加える。

清潔感あふれる大人クラシックボブ



Straight



Wave

トップから頬上までに動きを加えた華やぎボブ



Wave

Beauty Point

頬下にハーフカールした毛先が、決めすぎでないのに華やかな印象を引き出しているスタイル。アウトバストリートメントを全体になじませ、手ぐしでブローするだけでまとまる。前髪はパートを分けてトップとなじませて。

ハーフ内巻きがナチュラルエレガント



Straight



Straight

ロング前髪から覗くチラ見え目元が色っぽい

Face Type
●●●●▽■
Hair Type
髪質 軟●●●●●●●●硬
毛量 少●●●●●●●●多
くせ 無●●●●●●●●強

Basic Hair Style Data

Cut
顔のラインを隠しながら、小顔に見えるようサイドを長めに残してカット。眉下から多めにレイヤーを入れて、毛先に向かって内側に入り込むよう毛量調整。

Color
プラチナアッシュでより輝きとツヤ感を引き出すカラーに整える。ただし毛先が軽いので、明るくならないように注意が必要。

担当／成田圭美さん (COVER HAIR bliss川口東口SOGO店)

Beauty Point

無造作なカールが伸ばしかけの髪にピッタリ。レイヤーを多めに入れているので、外ハネのエッジが立ちやすく、くずれにくいはず。長め前髪はサイドへと自然になじませると好バランス。

Beauty Point

フェイスライン、首筋に沿ってサイド、バックの毛先がスッと流れる、スマートワンレンボブヘア。オイルを毛先まで軽くなじませ、根元を立ち上げながら乾かしたあと、さらに熱をあてて、ツヤとまとまり感を引き出す。

誰もが小顔演出がかなう魔法のショートボブ



外ハネ×ストレートがフレッシュな印象をアップ



Beauty Point

前髪の毛先をハーフカールして眉上に整えるだけで、印象が激変。全体の毛先も軽くワンカールすればバランスが整う。ワックスをつけた指先で、サイド、バックから髪を引き出してニュアンスをつける。

Face Type
●●●●▽■
Hair Type
髪質 軟○●●●●●●●硬
毛量 少○●●●●●●●多
くせ 無●●●●●●●●強

Basic Hair Style Data

Cut
つくり込みすぎないナチュラルなショートバングで、ピュアな可愛らしさを演出。サイド、バック、襟足とセクションごとに毛量を削り、頬下の厚みを調整。

Color

ダークトーンのアッシュカラー。黒髪より若干明るめになるぐらいを目安にすると、髪が本来持っているツヤ感が自然に再現される。

担当／山内健さん (COVER HAIR bliss北浦和店)

Beauty Point

前下がりのシンプルボブがベース。前髪はもちろん、リップラインより下の毛先を不揃いにカットしすぎ間をつくることで、おろしただけでも絶妙なニュアンスが完成。全体を毛流れに沿って指を通して乾かし、ワックスを薄く前髪だけにつけて束感を強調。



オン眉バングで一気にもード感が倍増

前髪の毛先のギザギザがインセントな可愛らしさのポイント

Straight

Beauty Point

どんな髪質にも対応できるミディアムボブは、太めのアイロンでランダムに縦ウェーブをくせづけ。それをくずしながら、スプレーワックスでボリュームを調整。前髪の根元には立ち上げをつけると抜け感が出る。

Face Type
●●●●▽■
Hair Type
髪質 軟●●●●●●●●硬
毛量 少○●●●●●●●多
くせ 無●●●●●●●●強

Basic Hair Style Data

Cut
長めのミディアムワンレンボブは、肩ラインで毛先がはねやすく、ばらつくため、しっかり重みを残して内側に軽くレイヤーを入れるながらカットすることが肝心。

Color
ボリュームを残したスタイルなので、アッシュ系で軽さを演出。暗さは残してもマット感は排除。ほどよいツヤが上質な印象を約束。

担当／野村祐太さん (COVER HAIR GROUP mod's hair上尾西口店)

Beauty Point

トップは抑えめにして、顎まわり低めに重心を置くことで、頭全体のバランスがアップ。オイルトリートメントをなじませてナチュラルドライ。ファイバー系のワックスをもみ込むと計算されたボサツと風。

くせ毛風のウェーブでけだるい女っぽさが漂う



エラはりをカムフラージュする鎖骨カールボブ

Beauty Point

頬から下に大きなワンカールをつけ、ストンとしたストレートスタイルにならないようナチュラルなくせ毛風のボブに。軽めのオイルとワックスを混ぜ、内側から全体になじませて、落ち着かせればOK。

Face Type
○●●●▽▽□
Hair Type
髪質 軟●●●●●●●●硬
毛量 少●●●●●●●●多
くせ 無●●●●●●●●強

Basic Hair Style Data

Cut
全体にレイヤーを入れて、毛先が軽く動くように整える。特にサイド、顔まわりには短いレングスをランダムに入れる。前髪は浅めにとり、抜け感をキープ。

Color

ミルクシーなアッシュ系カラーは、肌のくすみを排除して透明感を引き立てる優秀カラー。表情も優しく見えるので男性ウケも約束。

担当／谷本一典さん (COVER HAIR ブランドプロデューサー)

Beauty Point

起き立てのようなくしゃっとした質感で無造作に仕上げるナチュラルボブ。つくり込みすぎないのがポイントなので、根元から大きく髪を揺らしながら乾かし、ムースを全体にもみ込んで、太めのアイロンでくせづけ。



やわらかい髪質を生かしたふんわりナチュラルボブ

おしゃれ感が倍増するゆるぼさシルエット





Wave

3 Face Type
○●●●●▼□
Hair Type
髪質 軟○●●●●硬
毛量 少○●●●●多
くせ 無●●●●○強

担当／谷本一典さん (COVER
HAIR ブランドプロデューサー)

Basic Hair Style Data
Cut / Color

前下がリレングスとベビーバンクで幼く見えがちなボブも、ゆるい毛流れで大人っぽく変身。毛先に軽やかなウェーブの動きが出るよう、レイヤーを。全体はブラウン系でローライトをとところどころに入れながら、立体感を仕込む。くずれそうな毛流れが重要なのでスタイリングにはワックスを。

1 Face Type
○●●●●▼□
Hair Type
髪質 軟●●●●○硬
毛量 少●●●●○多
くせ 無●●●●○強

担当／谷本一典さん (COVER
HAIR ブランドプロデューサー)

Basic Hair Style Data
Cut / Color

顔まわりにカールをつくるために、頸ラインで均等にカットした毛先に長短をつけ、スタイリングしやすい整える。イエロー系のカラーで透明感をプラスし、重心を軽やかにさせる。仕上げは内巻きと外巻きをランダムにつくり、ムースとオイルを使って、無造作に動かしても決まるラブカールに。

4 Face Type
○●●●●▽□
Hair Type
髪質 軟●●●●○硬
毛量 少●●●●○多
くせ 無●●●●○強

担当／後藤泰佑さん (COVER
HAIR bliss北浦和店)

Basic Hair Style Data
Cut / Color

やわらかく少ない毛量を生かすために、レイヤーは最小限にとどめ、トップにふんわりとしたシルエットをつくる。毛先にも重さを残し、細かくブロッキングしてワンカール。毛先が内に入るよう整えると、動きが見えるように。ワックスを中間から毛先にもみ込むと自然な仕上がりに。

2 Face Type
○●●●●▽□
Hair Type
髪質 軟○●●●○硬
毛量 少●●●●○多
くせ 無●●●●○強

担当／千原一輝さん (COVER
HAIR bliss 川口東口SOGO店)

Basic Hair Style Data
Cut / Color

8：2のヘビーパートで前髪のラインにつながるよう、サイド～バックは前上がりに整える。トップにレイヤーを入れてやわらかいラインをつくり、グレージュでその質感をバックアップ。顔まわりにハイライトを入れることで、動きがより立体的に。前髪の分け目も無造作にするとこなれて見える。

3 Face Type
●●●●●▽□
Hair Type
髪質 軟○●●●○硬
毛量 少○●●●○多
くせ 無●●●●○強

担当／千原一輝さん (COVER
HAIR bliss川口東口SOGO店)

Basic Hair Style Data
Cut / Color

後頭部の絶壁をカバーするための短めのバックが、自然なボリュームと丸みをつくり、サイド～バンクの厚みを削った毛先が、コンパクトフェイスに仕上げる。ダークアッシュのカラーにハイライトを加えることで、表面にメリハリがついて軽やかな印象に。耳にかければアレンジ幅も広がる！

4 Face Type
●●●●●▼□
Hair Type
髪質 軟○●●●○硬
毛量 少○●●●○多
くせ 無●●●●○強

担当／谷本一典さん (COVER
HAIR ブランドプロデューサー)

Basic Hair Style Data
Cut / Color

重めの王道ワンレンボブは、ノーバンクがポイント。毛量、生えぐせ、毛流れを見極めながらカットすると、動きに合わせて弾むように揺れ、スルッとまとまるラインに。クリアベージュカラーで重い印象も排除。しっとり感のあるアウトバストリートメントを使えば、乾かすだけでスタイルが決まる。

1 Face Type
●●●●●▼□
Hair Type
髪質 軟●●●●○硬
毛量 少●●●●○多
くせ 無●●●●○強

担当／野村祐太さん (COVER HAIR
GROUP mod's hair上尾西口店)

Basic Hair Style Data
Cut / Color

グラデーションボブをベースに、トップにレイヤーを入れて表面にさり気ない動きをセット。グラデーションカラーの上にアッシュベージュを重ねることで光があたったときに透けるような軽やかさが実現。オイルトリートメントをなじませることで、自然にしなる毛流れになって健康的な髪質をキープ。

2 Face Type
●●●●●▽□
Hair Type
髪質 軟○●●●○硬
毛量 少○●●●○多
くせ 無●●●●○強

担当／今井啓行さん (COVER
HAIR&SPA bliss浦和店)

Basic Hair Style Data
Cut / Color

しっかりしたフェイスラインとハチはりをカバーするひし形シルエットと、毛先が顔前にくるようにカット。ベージュのベースカラーに、ほんの少しマット系の色を足すことで、よりツヤのある質感に。仕上げは固まりすぎず、手直しも簡単なスプレーワックスで、根元に膨らみと毛流れをキープ。

Straight

Face Type
 0 ● ● ● ▽ ■
 Hair Type
 髪質 軟 ● ○ ● ● ● ● 硬
 毛量 少 ○ ○ ● ● ● ● 多
 くせ 無 ● ○ ● ● ● ● 強

Basic Hair Style Data

Cut

ひし形シルエットになるようにレイヤーを入れて調節し、トップからふんわりとさせる。前髪はリップラインでカットし、目にほんの少しかかるよう流すと色っぽい。

Color

ツヤと髪をやわらかさが引き立つモーブブラウンをチョイス。紫がかったブラウンが、地味すぎず女性らしい品のよさを演出。

担当/野村祐太さん(COVER HAIR GROUP mod's hair上尾西口店)

Beauty Point

長め前髪は根元を立ち上げながら乾かすのがコツ。ふんわりとした立体感が出て、サイドへ流すスタイルが決まる。目尻にかかるように流すことで色っぽさと小顔が手に入る。ヘアクリームでバサつきを抑えれば、つるサラヘアに。

Beauty Point

32mmのアイロンで毛先中心にフォワードで巻く。前髪と顔まわりはリバースで巻くと華やかに見える。トリートメント剤やツヤが出るワックスをもみ込んでバサつきのない潤いカールに整える。



素髪の美しさが引き立つ
シンプルさがグッド



顔まわりが華やぐ
ニュアンスカールが決め手

Beauty Point

ランダムに巻いたウェーブのカジュアルな雰囲気に合わせ、前髪は眉上で短くカット。切り揃えずにザクザクとしたカットラインを残すのがポイント。ワックスを毛先からもみ込んで束感を出して。

Face Type
 0 ● ● ● ▽ □
 Hair Type
 髪質 軟 ○ ○ ● ● ● ● 硬
 毛量 少 ○ ○ ● ● ● ● 多
 くせ 無 ○ ○ ● ● ● ● 強

Basic Hair Style Data

Cut

ハネやすい毛先にレイヤーを入れておさまりやすくするのがポイント。ハンドブローでもスタイルが決まりやすい。前髪は厚めにとることでキュートな印象に。

Color

ツヤを重視した落ち着きのあるカラーをベースにアッシュをプラス。さり気ない遊び心を添えて、おしゃれ力をアップ。

担当/谷本一典さん(COVER HAIR ブランドプロデューサー)

Beauty Point

顎の位置からカールがつくように32mmのアイロンで内巻きにする。顔を優しく包み込むような揺れる毛先で愛され顔に。毛量が多い人でも軽やかに見えるのでおすすめ。ヘアクリームを中間から毛先になじませてまとまりよく。



ふわくしゅカールに
ザクザク前髪がマッチ



老若男女に愛される
ピュアミディ

PART_2

MEDIUM

【ミディアムヘア】

42
style

顔型の悩みや髪質のカバーがしやすく、安心感があるレングスは年齢問わず人気です。

つくり込みすぎないやわらかな毛流れが、コンサバになりすぎないポイント。

Face Type
 0 ● ● ● ▽ □
 Hair Type
 髪質 軟 ○ ○ ● ● ● ● 硬
 毛量 少 ● ● ● ● ● ● 多
 くせ 無 ● ● ● ● ● ● 強

Basic Hair Style Data

Cut

鎖骨ラインに揃えたワンレングスボブがベース。髪に動きが出るようにレイヤーを入れる。目元の愛らしさを引き立てるために眉ラインで前髪をカット。

Color

重めラインのワンカールスタイルも軽やかに見えるよう、透明感のあるクリアベージュカラーをオン。髪がツややかに見える効果も。

担当/谷本一典さん(COVER HAIR ブランドプロデューサー)



軽やかな毛先の動きで
甘くなりすぎるのをセーブ



美髪を強調する
つるんとしたワンカール

Beauty Point

32mmのアイロンで平巻きにして毛先にワンカールをつける。アイロンがない場合はロールブラシでもOK。全体に軽めのオイルをなじませ、髪的美しさを強調。前髪を流しておでこを見せることで、シャープな印象が加わる。

Beauty Point

26mmのアイロンでフォワード、リバースのMIX巻きにする。前髪も毛先にカールをつけて流し、愛らしい雰囲気。髪がバサついて見えないよう、ワックスをもみ込んだらオイルをプラスしてツヤ髪に整える。



どこから見ても美フォルム！
視線が集まる憧れミディ

Beauty Point

手入れが行き届いたツヤ髪が最大のポイント。洗い流さないトリートメントを中間から毛先になじませてから、内巻きにブロー。毛先までまとまりのあるスタイルを意識して。可愛くなりすぎないように前髪はサイドパートにして大人っぽく決める。

Beauty Point

MIXパーマをかけ、カールの重なりを楽しむスタイル。レイヤーが入っているのでふわっと軽やかな動きが出しやすい。アイロンで巻いてもOK。毛先から持ち上げるように毛束を握りワックスをもみ込んで。



そよ風が吹きぬける
エアリーな質感で大人可愛く

Face Type



Hair Type

髪質 軟 ●●●●●●●● 硬 ○○
毛量 少 ●●●●●●●● 多 ○○
くせ 無 ●●●●●●●● 強 ○○

Basic Hair Style Data

Cut

長さは鎖骨ラインでカットして、デコルテをきれいに见せる。前髪は流しやすいように少し長めにカット。顔まわりとつながるようにすることで小顔効果あり。

Color

スイートな雰囲気に合わせてモーブ系のカラーをセレクト。定番のベージュもどこか女らしく見えるのでおすすめ。

担当／谷本一典さん（COVER HAIR ブランドプロデューサー）



優しい表情が生きる
ゆるふわ質感

Beauty Point

耳下からウェーブが出るように32mmのアイロンでMIX巻きにする。ワックスにオイルを少し混ぜたものを毛先からもみ込み、ツヤのある束感をつくる。前髪の毛先にも軽くカールをつけ、すき間をつくりながら流して上品な可愛さを表現。

Face Type



Hair Type

髪質 軟 ○●●●●●●● 硬 ○○
毛量 少 ○●●●●●●● 多 ○○
くせ 無 ○●●●●●●● 強 ○○

Basic Hair Style Data

Cut

顔を包み込むようにレイヤーを入れて小顔効果を狙う。前髪は目のラインでカットし、毛先をくるんとカールさせて愛らしい表情に。レイヤーは入れすぎないように。

Color

つるんとしたストレートを生かすためにイエロー系カラーで自然なツヤを与える。ナチュラルな雰囲気でも好感度もアップ。

担当／山内健さん（COVER HAIR bliss北浦和店）

Beauty Point

ふんわり感をキープするには乾かし方が重要。毛流れに沿って髪を引っ張りながらドライ。うねりなどのくせがとれて、きれいなストレートに。毛先はローリングブラシを使うときれいな内巻きに。オイルを中間から毛先になじませて。

Face Type



Hair Type

髪質 軟 ○●●●●●●● 硬 ○○
毛量 少 ○●●●●●●● 多 ○○
くせ 無 ●●●●●●●● 強 ○○

Basic Hair Style Data

Cut

鎖骨ラインのワンリングスペースに、トップがべたんとつぶれないようにレイヤーを入れるのがポイント。まとまりがよく見えるように毛量調整を丁寧に。

Color

ワンリングスのクールさを引き立てるダークアッシュをオン。毛先をカールさせても甘くなりすぎず、全体が引き締まった印象に。

担当／後藤泰佑さん（COVER HAIR bliss北浦和店）

Beauty Point

クールになりがちなセンターパートを、毛先のナチュラルなワンカールで優しい表情にチェンジ。32mmのアイロンで毛先から平巻きにするだけの簡単スタイリング。ツヤの出るワックスを手ぐしでなじませて仕上げる。



脱力感のあるウェーブで
抜け感をプラス



シャープなラインを中和する
甘めワンカール

Beauty Point

リップラインからウェーブがつくように32mmのアイロンでランダムに巻く。ウエットな質感になるワックスをなじませ、束感を出す。髪をかき上げる仕草も決まる、ちょっと大人なスタイル。

Face Type
 0 ● ● ● ▽ □
 Hair Type
 髪質 軟 ● ● ● ● ● ● 硬
 毛量 少 ● ● ● ● ● ● 多
 くせ 無 ● ● ● ● ● ● 強

Basic Hair Style Data

Cut

肩にかかるくらいのラインでカット。毛先は内側を短くカットすることで、自然と内巻きになりハンドブローでも決まるスタイルに。女性らしい丸みも出やすくなる。

Color

ブラウンに少しアッシュを混ぜることで透明感のあるツヤ髪に。つくり込みすぎないナチュラルなスタイルにマッチする。

担当／中田愛さん(COVER HAIR GROUP mod's hair上尾西口店)

Beauty Point

くせ毛っぽいダレたようなウェーブがおしゃれ。毛先中心にオイルでツヤを出し、重くならないようにスプレーワックスで仕上げるのがおすすめ。前髪は眉上でカールさせると大人可愛い印象に。

Beauty Point

鎖骨ギリギリのラインでふわりと揺れる毛先が愛らしさを表現。洗い流さないトリートメントで髪を保護してからドライ。ドライヤーを上からあて、髪を少し引っ張りながら乾かすとツヤがアップ。くせが強い人はストレートパーマを。



女性らしさを残した無造作カール



好感度ー20%！
みずみずしい潤いヘア

Face Type
 ● 0 ● ● ▽ □
 Hair Type
 髪質 軟 ● ● ● ● ● ● 硬
 毛量 少 ● ● ● ● ● ● 多
 くせ 無 ● ● ● ● ● ● 強

Basic Hair Style Data

Cut

鎖骨下のワンレングスがベース。ところどころにレイヤーを入れて、軽さと抜け感をつくる。前髪はほんのりシースルーになるように量を調整して色っぽさを出す。

Color

アッシュ系カラーで透明感のある髪色に。ハイライトとローライトを入れて毛束の動きを強調。ナチュラルなおしゃれがかなう。

担当／谷本一典さん(COVER HAIR ブランドプロデューサー)



清潔感と色っぽさを兼ね備えた最強モテ髪

Beauty Point

毛先を内巻きにすることで、自然なAラインシルエットを形成。明るいカラーは髪がバサついて見えがちなので、オイルを全体になじませてツヤ感を出すのがポイント。ハンドドライ後に、ブラシで内巻きにする。

Face Type

● ● 0 □ ▽ □

Hair Type

髪質 軟 0 0 0 0 0 0 硬
 毛量 少 0 0 0 0 0 0 多
 くせ 無 ● ● ● ● ● ● 強

Basic Hair Style Data

Cut

肩につく長さのボブベース。毛先まで手ぐしでもまとまるようにカットラインを計算。前髪は長めに設定し、センターパートでも流しても決まる2Wayにする。

Color

イエローベースの明るめのグラデーションカラーでおしゃれに見える。ローライト、ハイライトを入れて束感と動きをアシスト。

担当／谷本一典さん(COVER HAIR ブランドプロデューサー)

Beauty Point

26mmのアイロンで、顔まわりはリバース巻きにして華やかに。それ以外はMIX巻きにして無造作な動きをつける。ハイトーンカラーと無造作な毛流れがマッチ。ワックスをもみ込んで整えて。



美人に見える王道Aラインシルエット



ラフなウェーブで気分はサーフガール



ドキツとさせる鎖骨揺れミディ

Beauty Point

サラサラストレートを生かすために、洗い流さないトリートメントをつけてからハンドブロー。毛先が内側に入るように手ぐしを通して整えて。ハネやすい人はブラシを入れてブローを。ちらりとおでこを見せるとぐっと女らしくなる。

Beauty Point

顎下から強めのカールをつけ、鎖骨に視線を集める色っぽヘア。26mmのアイロンでフォワード、リバースをランダムに巻き、無造作なカールにするのがポイント。フォーム剤で軽やかに仕上げて。

Face Type
●●●●▼□

Hair Type
髪質 軟●●●●●●●●硬
毛量 少●●●●●●●●多
くせ 無●●●●●●●●強

Basic Hair Style Data

Cut

顔型に合わせてレイヤーを入れる位置を変え、くびれをつくることで女性らしく見える。さらに顔を包み込む髪で小顔効果も抜群。前髪は眉下に設定して目力アップ。

Color

明るめのベージュカラーにハイライトを入れて、レイヤーの動きをアシスト。立体感と動きが出て、奥行きのあるスタイルに。

担当／中田愛さん(COVER HAIR GROUP mod's hair上尾西口店)

Beauty Point

毛先のウェーブがリッチな印象。ワックスをもみ込み、ウェーブをほぐして無造作に仕上げることで、ほっとけない可愛さを演出。前髪はすき間をあけるように流せば、優しい表情に見える。



Wave

守ってあげたくなる
愛らしさを
アピール



Straight

Beauty Point

フェイスラインをぼかしてくれる、顔を包み込む毛先が決め手。32mmのアイロンで毛先を内巻きにして、まとまりのある毛先をつくる。レイヤーが入っているので重く見えず、軽やか。ヘアクリームでしっかりと毛先に。

丸みのある毛先が
顔型カバーにお役立ち

上司ウケも上々な
美シルエット



Straight

Beauty Point

トップからふんわりとしたAラインになるよう、毛先はワンカールに。巻きすぎないようにアイロンではなく、ブラシがおすすめ。乾燥した髪は美人度を下げるので、オイルで保護しつつツヤ感を出して。前髪もロールブラシで軽く内巻きにして整える。

Face Type
○●●●▼□

Hair Type
髪質 軟●●●●●●●●硬
毛量 少●●●●●●●●多
くせ 無●●●●●●●●強

Basic Hair Style Data

Cut

鎖骨上のボブベースにローレイヤーを入れて重さを残したスタイルに。前髪を薄くすることで、抜け感ができ、メリハリのあるスタイルが完成。

Color

明るめのベージュカラーにローレイトを入れることで、重めシルエットにも動きが出せる。ツヤと軽やかさをカラーで演出。

担当／谷本一典さん(COVER HAIR ブランドプロデューサー)

Beauty Point

小顔に見えるひし形シルエットをウェーブのボリュームで形成。毛束を細かくとり、26mmのアイロンでランダムに巻くのがポイント。ワックスとオイルを混ぜてもみ込み、軽い仕上がり。

ウェーブでつくる
ひし形フォルムで小顔に



Wave

外へと流れる毛先が
華やきを添える



Wave

知的なデキる女性を
演出するボブディ



Straight

Beauty Point

シンプルだけど憧れられる凛としたカッコよさを持つスタイル。分け目ははっきりと出さずにジグザグにすることで、トップにボリュームが出てふんわり。毛先は自然と内側に入るようにハンドブローで整えて。

Face Type
○●○□▼□

Hair Type
髪質 軟●●●●●●●●硬
毛量 少●●●●●●●●多
くせ 無●●●●●●●●強

Basic Hair Style Data

Cut

前上りのレイヤースタイルがベース。シルエットが重くならないよう、カットで動きをプラス。知的なカッコよさを出すように前髪はつくらずセンター分け。

Color

オフィスで浮かないようにナチュラルなベージュをチョイス。色で遊ぶよりも落ち着いたツヤ髪をカラーで演出。

担当／後藤泰佑さん(COVER HAIR bliss北浦和店)

Beauty Point

たっぷりのレイヤーでもスカスカにならない、まとまりがあることで上品に見える。根元からしっかりと乾かし、手ぐしで毛先を内側に入れるようにするのがコツ。オイルをなじませてパサつきを予防。

Face Type
●●○□▼□

Hair Type
髪質 軟○●●●●●●●硬
毛量 少○●●●●●●●多
くせ 無●●●●●●●●強

Basic Hair Style Data

Cut

顔まわりにたっぷりのレイヤーを入れて軽やかなスタイルに。レイヤーがあることで、ストレートでも巻いても動きが出やすく、アレンジの幅も広がる。

Color

明るめのベージュカラーで透明感のある髪色に。肌色もきれいに見えるので美人度も上がる。触れたくなるようなツヤ感も出せる。

担当／後藤泰佑さん(COVER HAIR bliss北浦和店)

重軽シルエットで
品のいい可愛さを



Straight

フェミニンなムードの
ゆるっとウェーブ



Wave

Beauty Point

32mmのアイロンで毛先を中心にランダムに巻くだけの簡単スタイル。レイヤーが入っているので、自然とカールの重なりができこなれた印象に。前髪は目の上ギリギリで流して目力を強調。

Face Type
 0 ● 0 ▣ ▽ □
 Hair Type
 髪質 軟 ○ ○ ● ● ○ ○ 硬
 毛量 少 ○ ○ ● ● ○ ○ 多
 くせ 無 ○ ○ ● ● ○ ○ 強

Basic Hair Style Data

Cut
 肩ラインのポプベース。トップからふんわりとしたベルシルエットになるよう、ところどころレイヤーを入れて調節。前髪は眉上に設定して大人の愛らしさを演出。

Color
 アッシュ系カラーでツヤと透明感をプラス。オフィスでもなじむ髪色は、ストレートでもウェーブでも髪の美しさを引き出してくれる。

担当／千原一輝さん (COVER HAIR bliss川口東口SOGO店)

Beauty Point
 毛先のカールの重なりがキュートな大人可愛いスタイル。26mmのアイロンで毛先を巻いて、ワックスをもみ込むだけの簡単スタイリング。パーマをかければ、朝の支度がもっと楽に！



ハッピーオーラを纏ったゆるふわポプディ



空気をはらんだような軽い質感がカギ

Beauty Point

頭の形がきれいに見え、さらに小顔効果もある王道シルエット。動きが出やすいようにレイヤーが入っているので、ハンドブローでもふんわり決まる。スプレーワックスなど軽めのスタイリング剤で仕上げて。前髪はすき間をつくとキュート。

Beauty Point

毛束を細かくとり、26mmのアイロンで縦に落ちるウェーブをつくる。ソフトワックスを全体にもみ込み、手ぐしを通して細かい束感をつくれば、ほつれ感のあるウェーブが完成。前髪はかき上げるように立ち上がりをつけるとおしゃれに見える。

Face Type
 0 0 ● ▣ ▽ ■
 Hair Type
 髪質 軟 ● ● ● ● ○ ○ 硬
 毛量 少 ● ● ● ● ○ ○ 多
 くせ 無 ● ● ● ● ○ ○ 強

Basic Hair Style Data

Cut
 ワンレングスの前下がりベース。前髪は分け目を自在に変えられるように長めに設定。重めのシルエットにすることで、モードなファッションにもマッチ。

Color
 肌をきれいにさせるアッシュ系ブラウンをオン。重めシルエットなので、髪色で軽さを表現。光に反射するツヤ髪がきれい。

担当／谷本一典さん (COVER HAIR ブランドプロデューサー)

Beauty Point
 素材のよさを生かし、シンプルなスタイルに仕上げたワンレングスポップ。センターから少しずらして分け目をつけると、ヘルシーな色っぽさが引き立つ。くせが強い人にはストレートパーマがおすすめ。



ワンレングスストレートを存分にアピール



ほつれたようなウェーブでアンニュイな表情に

Beauty Point

触れたくなるようなツヤ髪とふんわりカールがポイント。スタイリングは32mmのアイロンで毛先を内巻きにするだけ。アイロンが苦手な人はハンドブローで毛先を内に入れるだけでもやわらかいシルエットに決まる。

Face Type
 0 ● ● ▣ ▽ ■
 Hair Type
 髪質 軟 ● ● ● ● ○ ○ 硬
 毛量 少 ○ ○ ● ● ○ ○ 多
 くせ 無 ● ● ● ● ○ ○ 強

Basic Hair Style Data

Cut
 鎖骨ラインのミディアムがベース。顔まわりにレイヤーを入れて、フェイスラインに髪がかかることで、小顔効果がアップ。動きもつので、アレンジがしやすい。

Color
 毛先にかけて自然なグラデーションになる遊び心のあるカラー。派手になりすぎず、やわらかい質感が出るようベージュ系を選んだ。

担当／野村祐太さん (COVER HAIR GROUP mod' s hair上尾西口店)



ふんわりカールでセンターパートも甘めに



ほわっと揺れるウェーブでモテ度が上昇

Beauty Point

オイルトリートメントをつけてからブローをすることで、ツヤを損なわずサラサラストレートに。毛先はロールブラシで内巻きにして丸みをつけると可愛い。甘めシルエットと明るめカラーの対比がおしゃれ。

Beauty Point

耳下からウェーブをつけ、毛先の揺れ感を楽しむスタイル。パーマでもアイロン巻きでもOK。くびれをつくるようにボリュームを調整して。前髪はサイドにつながるように毛先を流して目元を強調。

Face Type
 0 ● ● ▣ ▽ □
 Hair Type
 髪質 軟 ○ ○ ● ● ○ ○ 硬
 毛量 少 ○ ○ ● ● ○ ○ 多
 くせ 無 ○ ○ ● ● ○ ○ 強

Basic Hair Style Data

Cut
 重さを残しつつ、顔まわりのレイヤーで軽さをプラスした重軽ミディ。顔まわりは顎ラインにすることで、気になるフェイスラインもカバーできる。

Color
 シンプルなスタイルなので、カラーはやや明るめにして差をつける。バサついて見えないようベージュ系をセレクト。

担当／山内健さん (COVER HAIR bliss北浦和店)



丸みストレートはハイトーンカラーで個性を発揮



クールだけどフェミニン。二面性のある大人スタイル

Wave



透け感のあるカラーが
おしゃれ偏差値を上げる

3



しなやかな毛流れが
美人度を格上げ

1



ふわりと軽やか！
愛されウェーブ

4



躍動感のある毛先で
大人カジュアルに

2



目元がパッチリ見える
厚め前髪に注目

3



シーンを選ばずにハマる
シンプルさがグッド

1



小細工なしの
自然体な可愛さが魅力

4



モチ要素が満載の
お嬢さまヘア

2

Straight

3 Face Type
○●●●▽□
Hair Type
髪質 軟○●●●●硬
毛量 少●●●●●多
くせ 無●●●●●強

担当／谷本一典さん (COVER
HAIR ブランドプロデューサー)

Basic Hair Style Data
Cut / Color

ひし形フォルムを意識したカット。カールが自由自在に動くように計算したカットラインに。ハイトーンのアッシュカラーにモープカラーで立体感とツヤをプラス。動くたびに表情が変わりおしゃれに見える。前髪は根元から巻くことで顔まわりが華やいだ印象になるのにおすすめ。

4 Face Type
●●○●▽□
Hair Type
髪質 軟○●●●●硬
毛量 少●●●●●多
くせ 無●●●●●強

担当／谷本一典さん (COVER
HAIR ブランドプロデューサー)

Basic Hair Style Data
Cut / Color

目の上ギリギリに設定した前髪で愛らしさを表現。全体はウェーブをつける位置を計算してレイヤーを入れ、顔まわりはリバースに巻き、フェイスラインをカバー。毛先はMIX巻きでゆるふわな動きをプラス。弾むようなウェーブを生かすために、スプレーで仕上げ。アッシュ系ブラウンで軽やかに。

1 Face Type
●●●●▽□
Hair Type
髪質 軟○●●●●硬
毛量 少●●●●●多
くせ 無●●●●●強

担当／谷本一典さん (COVER
HAIR ブランドプロデューサー)

Basic Hair Style Data
Cut / Color

鎖骨にかかるボブベース。前髪はサイドに流せるように長めにカット。全体にレイヤーを入れてウェーブをつけたときに動きが出やすいようにする。くびれができるように目の位置からウェーブをつけると、気になる顔型のカバーもかなう。ワックスとオイルを混ぜて使うとセミウェットな質感に。

2 Face Type
●●○●▽□
Hair Type
髪質 軟○●●●●硬
毛量 少●●●●●多
くせ 無●●●●●強

担当／千原一輝さん (COVER
HAIR bliss/川口東口SOGO店)

Basic Hair Style Data
Cut / Color

鎖骨ラインの前上がりりがベース。毛先を遊ばせたいので、顔まわりにレイヤーを入れてカットの段階で動きをしっかりと出す。プラチナアッシュのカラーでハイトーンでもツヤをキープした髪色に。ワックスをもみ込んで、毛先をつまみながら束感とハネ感をつくっていくのがポイント。

3 Face Type
○●○●▽□
Hair Type
髪質 軟●●●●●硬
毛量 少○●●●●多
くせ 無●●●●●強

担当／山内健さん (COVER
HAIR bliss北浦和店)

Basic Hair Style Data
Cut / Color

目力を強調するように、前髪は厚めにとりラインを揃えてカット。サイドから後ろはやわらかいカールをつけるために低めのレイヤーを入れる。ふんわりとした優しいイメージに合わせてナチュラルブラウンをセレクト。内巻きにブローをし、ワックスをなじませて空気感のある束感をつくって。

4 Face Type
○●●●▽□
Hair Type
髪質 軟●●●●●硬
毛量 少●●●●●多
くせ 無●●●●●強

担当／野村祐太さん (COVER HAIR
GROUP mod's hair上尾西口店)

Basic Hair Style Data
Cut / Color

鎖骨ラインのミディアムベース。トップからレイヤーを入れて動きとボリュームを引き出す。顔まわりを包み込むようにカットすれば、顔がキュッと小さく見える。アッシュ系カラーで透明感のある髪色に。前髪はサイドパートにし、斜めに流して大人っぽい雰囲気。

1 Face Type
●●●●▽□
Hair Type
髪質 軟●●●●●硬
毛量 少●●●●●多
くせ 無●●●●●強

担当／谷本一典さん (COVER
HAIR ブランドプロデューサー)

Basic Hair Style Data
Cut / Color

伸ばしかけの人におすすめのミディアムスタイル。肩ラインでまとまるよう、レイヤーを入れながら束感をプラス。前髪は自然になびくように軽い質感に調整。サイドパートにして、目尻に髪をかけるとほんのり色っぽく決まる。ピンクブラウン系のカラーで優しい表情に。

2 Face Type
●●○●▽□
Hair Type
髪質 軟○●●●●硬
毛量 少○●●●●多
くせ 無●●●●●強

担当／千原一輝さん (COVER
HAIR bliss/川口東口SOGO店)

Basic Hair Style Data
Cut / Color

鎖骨下のミディアムがベース。顔まわりにレイヤーを入れることで、伸ばしかけの髪でもすっとまとまる。ヌーディベージュで透明感をプラスして、髪を美しく見せる。前髪は長めに設定し、全体は内巻きに整えることで、王道のモテスタイルが完成。ヘアクリームやオイルでパサつきを抑えて。



ヘルシーな甘さを漂わせる
リラクシーウェーブ

Wave

Beauty Point

顎下から大きく揺れるウェーブで大人カジュアルに。小顔効果もあるので、顔型悩みもカバーできる。前髪にもほんのりカールをつけてやわらかい表情に導く。手ぐしを通してウェーブをしっかりとくずすのがポイント。

Beauty Point

32mmのアイロンで毛先を巻き、コロンとしたワンカールをつくる。トリートメントを毛先につけて束感を出しながらナチュラルに仕上げる。前髪はハの字に分けておでこを見せるとシャープな印象が加わり、甘くなりすぎない。



胸元で揺れる毛先に
視線が集まる

Straight

Face Type
●●●●▽□
Hair Type
髪質 軟●●●●●●●●硬
毛量 少●●●●●●●●多
くせ 無●●●●○●○●強

Basic Hair Style Data

Cut

サイドから後ろへとつなげてカットし、顔まわりを包み込むようなシルエットに。ボリューム調整を丁寧に行い、ゆるふわな動きをつけても広がらないようカット。

Color

マーメイドアッシュで触れたくなるようなつややかな髪を演出。女性らしさと他と差がつくおしゃれが同時に楽しめる髪色に。

担当/中田愛さん (COVER HAIR GROUP mod's hair上尾西口店)



バツン前髪と弾むウェーブで
ガーリーに！

Wave

Beauty Point

前髪は眉が隠れるラインで切り揃え、サイドへつながるようラウンド気味にするのがポイント。パーマで大きなウェーブをつけているので、フォーム剤やワックスをなじませて自然乾燥するだけの簡単スタイリングで決まる。

PART_3

SEMI LONG

【セミロングヘア】

39
style

マンネリになりがちなレングスは、毛先の動きにアレンジを加えて変化を楽しみたい。

ロングに向けて伸ばしかけの人にも参考になるスタイルが満載です。

Face Type
●●●●□▽■
Hair Type
髪質 軟●●●●○●○●硬
毛量 少●●●●○●○●多
くせ 無●●●●○●○●強

Basic Hair Style Data

Cut

毛先がスカスカにならない程度に軽さを出すためのレイヤーを入れる。髪をやわらかさを引き出すように毛量調整。前髪はサイドへとつなげて甘い印象に。

Color

ブラウンベースにアッシュをプラスして、やわらかな毛流れを強調。好感度の高い髪色はオフィスでも浮かずにマッチする。

担当/後藤泰佑さん (COVER HAIR bliss北浦和店)



ふんわりパーマで
王道モテスタイルに

Wave

Beauty Point

ふわふわと重なり合うウェーブが甘え上手な可愛さを表現。顔まわりをリバース巻きにすることで大人っぽさをプラス。根元が立ち上がるように乾かし、ふんわり感をアップ。毛束を下から握るようにしてウェーブを引き出して。



ナチュラルなカールと
つやめきで勝負

Straight

Beauty Point

毛先が自然と内側に入るようカットしているので、ハンドブローでも決まるスタイル。毛先にまとまりが出るようにオイルやヘアクリームを薄くなじませるのがおすすめ。前髪は黒目の上にすぎ間をつくるように流すと目がパッチリと見える効果あり！

Face Type
● ○ ● ▢ ▽ □

Hair Type
髪質 軟 ● ● ● ● ● ● ● ● 硬
毛量 少 ● ● ● ● ● ● ● ● 多
くせ 無 ● ● ● ● ● ● ● ● 強

Basic Hair Style Data

Cut
ミディアムレイヤーがベース。前髪はラインを強調するようにカット。長めに設定することで面長をカバー。顔を包み込むようなレイヤーで顔をシャープに見せる。

Color
明るめのベージュカラーでツヤのある透明感と軽さを引き出す。ウェーブをつけたときも軽やかに見えるのでおすすめ。

担当 / 野村祐太さん(COVER HAIR GROUP mod's hair上尾西口店)

Beauty Point

目の上ギリギリの前髪が目力を強調。厚めにおろしても髪色が明るいので重たい印象にならない。32mmのアイロンで毛先を内巻きにして、愛らしいスタイルに。オイルをなじませ、つるんとした質感に仕上げて。



パツン厚め前髪で
ドール級の可愛さをゲット

Beauty Point

大きなうねりのあるウェーブをパーマでオン。リッチなツヤ髪との相乗効果でぐっと大人な印象に。ウエット時にパーマ用のスタイリング剤をつけてからドライ。ワックスをもみ込んでウェーブをしっかりとずして仕上げる。



ボリュームあるウェーブで
グラマラスに決める

Beauty Point

がんばりすぎない、自然体のスタイル。毛先のカール感で女性らしいやわらかさを表現し、前髪を目尻にかけて色っぽさをプラス。ウエット時に洗い流さないトリートメントをつけて潤いをキープし、つるんとなめらかな質感に整えるのを忘れないで。



ダレたようなウェーブで
クールビューティに

Face Type
○ ● ● ● ▢ ▽ □

Hair Type
髪質 軟 ● ● ● ● ● ● ● ● 硬
毛量 少 ● ● ● ● ● ● ● ● 多
くせ 無 ● ● ● ● ● ● ● ● 強

Basic Hair Style Data

Cut
胸にかかるセミロングのボブベース。トップがつぶれないようにレイヤーを入れてふんわりと。前髪は頬骨のラインに設定して小顔効果と色っぽさを狙う。

Color
ハイライトを入れ、上からッシュベージュを被せる。ストレートでも立体感が出て奥行きのあるスタイルに決まる。

担当 / 野村祐太さん(COVER HAIR GROUP mod's hair上尾西口店)

Beauty Point

外国人風のくせ毛っぽい無造作なウェーブがおしゃれ。ハイトーンカラーともマッチしてカッコよく決まる。ハンドブローでラフに乾かし、ワックスをもみ込むだけでサマになるのもうれしい。



風にそよぐやわらかカールは
親しみやすさの象徴

Beauty Point

ストレート感を残しつつ毛先が内へ入るようにハンドブロー。顔まわりだけアイロンで巻き、リバーズの毛流れに。ローライトが入っているので、毛束の動きが際立ち、全体を引き締めてくれる。空気感を残すために、スプレーワックスで仕上げるのがコツ。



くせ毛みだいなうねりで
品のいい可愛さを演出

Face Type
● ● ● ● ▢ ▽ □

Hair Type
髪質 軟 ● ● ● ● ● ● ● ● 硬
毛量 少 ● ● ● ● ● ● ● ● 多
くせ 無 ● ● ● ● ● ● ● ● 強

Basic Hair Style Data

Cut
アレンジをしやすいように顔まわりにレイヤーを入れてカット。フェミニンな印象に仕上げるため、顎下に落ちる髪はやや短めに設定するのがポイント。

Color
どんなファッションにも合わせやすいようにシナモンベージュをセレクト。髪のやわらかさも引き立ち、手触りがよさそうに見える。

担当 / 安井紗貴さん(COVER HAIR GROUP mod's hair上尾西口店)

Beauty Point

つくり込みすぎないナチュラルなウェーブスタイル。顎下から大きくうねるようなウェーブにするのがポイント。片サイドを耳にかけるだけでアシンメトリーなボリュームになり、おしゃれ!

Beauty Point

毛先を内巻きにしたおすましヘア。ロールブラシやアイロンで毛先を軽く内側に入れるだけで決まる。透け感のあるカラーでシンプルヘアをアップデート。伸ばしかけの人も髪色で変化を楽しんでみては。

Face Type
● ○ ● ● ▢ ▽ □

Hair Type
髪質 軟 ● ● ● ● ● ● ● ● 硬
毛量 少 ● ● ● ● ● ● ● ● 多
くせ 無 ● ● ● ● ● ● ● ● 強

Basic Hair Style Data

Cut
胸ラインで揃え、毛先に遊びができるようにカット。表面と顔まわりに動きを出すためにレイヤーを入れる。前髪は目の上ギリギリのシースルーバンгで目元を強調。

Color
透け感のあるベージュカラーなら肌色もトーンアップ。ハイライトとローライトで立体感をつけるのもポイント。

担当 / 後藤泰佑さん (COVER HAIR bliss北浦和店)



シンプルなワンカールは
シアーな質感で差をつける

Beauty Point

甘いファッションにはゆるふわなウェーブで対応。32mmのアイロンでMIX巻きに。毛先を巻き込みすぎないようにするとカジュアル感が出る。前髪はすき間をつくりつつ流してキュートに決めて。



ゆるりとした毛流れが
ほんわかムードを誘う



無駄をそぎ落とした
シンプルさが大人女子に人気

Face Type
 ●●○■▼□
 Hair Type
 髪質 軟●●●●●●●●硬
 毛量 少●●●●●●●●多
 くせ 無●●●●●●○●強

Basic Hair Style Data

Cut
 全体に重さを残しつつ、毛先が少し動くようにカット。幼く見えないように前髪は奥行きを出すのがポイント。重いけれど、軽い質感を出すように毛量を調整。

Color
 ナチュラルなツヤを出すためにやわらかなアッシュベージュをセレクト。エレガントな雰囲気にも合うので、大人女性におすすめ。

担当／中田愛さん(COVER HAIR GROUP mod's hair上尾西口店)

Beauty Point

くせが気になる、ボリューム不足が悩みという人におすすめのふんわりウェーブ。首元でくびれるようにウェーブの位置を調整するのがポイント。ワックスをくしゅくしゅっともみ込むのがコツ。

Beauty Point

手入れが行き届いたツヤストレートは憧れの的。オイル系トリートメントをなじませてからブローをして毛先までまとまりよく決めて。1ラインのシルエットはスタイルアップにも効果的。やわらかさを引き出すために、毛先を少しカールさせるのがポイント。



女らしさが際立つくびれシルエット



リクスなツヤが導く
 イイ女ヘア

Face Type
 ○●●□▼□
 Hair Type
 髪質 軟●●●●●●●●硬
 毛量 少●●●●●●●●多
 くせ 無●●●●●●○●強

Basic Hair Style Data

Cut
 黒髪でも重く見えないようにレイヤーを入れて動きをプラス。軽くなりすぎないように注意。前髪は厚めにとり、眉ラインでカットすることで、あどけない可愛さに。

Color
 ダークブラウンをアクセントで入れることで、黒髪でもやわらかい質感に仕上がる。また、地味にならず黒髪おしゃれを楽しめる。

担当／谷本一典さん(COVER HAIR ブランドプロデューサー)

Beauty Point

くせが気になる、ボリューム不足が悩みという人におすすめのふんわりウェーブ。首元でくびれるようにウェーブの位置を調整するのがポイント。ワックスをくしゅくしゅっともみ込むのがコツ。



大人のピュアさを引き出す
 黒髪ウェーブ

リラックスモード満点の
 大人カジュアルヘア

Beauty Point

32mmのアイロンでMIX巻きにするか、パーマでゆるいウェーブに。顔まわりをリバースにすることで、ラフななかにもエレガントな雰囲気が加わり大人女性にもお似合い。ツヤの出るワックスをもみ込んで仕上げる。



ニュアンスカールに
 可愛さを忍ばせて

Face Type
 ○●○■▼□
 Hair Type
 髪質 軟○●●●●●○●硬
 毛量 少○●●●●●○●多
 くせ 無●●●●●●○●強

Basic Hair Style Data

Cut
 やわらかい動きと空気感が出やすいようにトップにレイヤーを入れる。丸みのある目を引き立てるために、目ラインで前髪を設定。厚めに残し大人可愛く決める。

Color
 ヌーディベージュをベースにして髪の毛のやわらかさを演出。トップにハイライトを入れることで立体感がアップする。

担当／佐藤一章さん(COVER HAIR GROUP mod's hair上尾西口店)

Beauty Point

シャープになりすぎないように顔まわりのレイヤーに合わせて内巻きブロー。ウエット時にオイルをつけてからブローすれば、潤いあるツヤ髪に。なめらかな毛流れを目指してモチ度を高めて。



凛とした強さを秘めた
 可憐なツヤストレート

Beauty Point

26mmのアイロンでランダムに巻き無造作なウェーブをつくる。パーマをかけてもOK。透け前髪で抜け感とキュートな表情を引き出す。ワックスをもみ込んだら、ラフにくずすのがポイント。固めすぎないスプレーでエアリーに仕上げて。

Beauty Point

保湿をしっかりとし、毛先までしっかりとまとめるのがポイント。アイドルのような可愛さがありつつ、芯のある大人の女性も演じられるスタイル。ナチュラルからモード系スタイルにもハマる万能さもグッド。



目尻から頬にかかる
毛束に色香を添えて

Face Type
○ ● ● ● ▽ □
Hair Type
髪質 軟 ● ● ● ● ● ● ● ● 硬
毛量 少 ● ● ● ● ● ● ● ● 多
くせ 無 ● ● ● ● ○ ○ 強

Basic Hair Style Data

Cut
毛先がハネにくいようにアンダー
セクションは厚みを残してカット。
顔まわりにレイヤーを入れる
ことで軽やかになるだけでなく顎
から首元がシャープに見える。

Color
根元から毛先にかけてナチュラル
なグラデーションになるようにカ
ラーリング。シンプルなかにも
遊び心を感じるスタイルに。

担当／野村祐太さん(COVER HAIR
GROUP mod's hair上尾西口店)



遊び心のあるカラーで
ハンサムガールに

Beauty Point

センターからややずらして分ける
ことでぐっと大人っぽい印象に。
顔まわりはリバースで巻き、華や
かな印象に。ほんのりくびれがで
けるので、長め前髪との相乗効果
でセクシーに決まる。細かい束感
をつかって無造作に仕上げて。

Beauty Point

シルエットは潔いくらいシンプ
ル。頬を削るような細い毛束がア
クセント。クールすぎないように
毛先は内へ入るように手ぐしを入
れて整えて。グラデーションカ
ラーでおしゃれ力をアピール。



イノセントな魅力たつぷりの
シルキーストレート

Beauty Point

毛先が内に入るように手ぐしで整
えながらブロー。くせがある人は
ストレートアイロンを使って伸ば
し、毛先に少しカールをつけるの
がおすすめ。オイル系トリートメ
ントをなじませ、わき出るような
潤いをプラス。ストレートヘアは
まとまり感が命！

Face Type
● ● ● ● ▽ □
Hair Type
髪質 軟 ● ● ● ● ● ● ● ● 硬
毛量 少 ● ● ● ● ● ● ● ● 多
くせ 無 ● ● ● ● ● ● ● ● 強

Basic Hair Style Data

Cut
無造作な動きが出やすいレイヤー
スタイルに。前髪は幅広にとり、
サイドにつながるようにカット。
顔まわりにもレイヤーを入れて軽
やかなセミロングに。

Color
ナチュラルな黒髪に見えるアッ
シュブラウンをオン。のっぺりと
野暮ったい印象にならず、おしゃ
れな黒髪が楽しめる。

担当／野村祐太さん(COVER HAIR
GROUP mod's hair上尾西口店)

Beauty Point

かたく見えがちな黒髪もパーマで
ウェーブをつければ、シフォンの
ようなやわらかさを感じるスタイ
ルに。顔まわりに入れたレイヤー
のおかげで、軽やかさもアップ。
ラフに乾かすだけでOK。



顔まわりでふわりと揺れる
ロマンティックウェーブ

Beauty Point

大きなカールの重なりが印象的な
スタイル。32mmのアイロンで内
巻きに。前髪もカールをつけると
キュート。ところどころ浮くよう
な束感をつくり、抜け感をプラス
すればおしゃれに決まる。

Face Type
● ● ● ● ▽ □
Hair Type
髪質 軟 ○ ○ ● ● ● ● ● ● 硬
毛量 少 ● ● ● ● ● ● ● ● 多
くせ 無 ● ● ● ● ● ● ● ● 強

Basic Hair Style Data

Cut
重さを残しながら、顎下からシャ
ギーを入れて内巻きにしやすいよ
うカット。前髪は眉下で揃えて可
愛い系に。トップにレイヤーを入
れて動きのある毛束をつくる。

Color
幅広い世代に好感を持たれるナ
チュラルブラウンをセレクト。
ファッションのテイストも選ば
ず、合わせやすい万能カラー。

担当／山内健さん(COVER
HAIR bliss北浦和店)



癒やし系オーラを纏った
揺れカールが魅力

Beauty Point

美髪を生かしたナチュラルスタイル。
カール感を出しすぎないよう、ハンドブ
ローでゆるっとした動きをつけるのがポ
イント。自然体なかにもラインを残し
た厚め前髪で印象づけを。



飾らないシンプルさが
心地いい

Face Type
●●○□▼□

Hair Type
髪質 軟 ○○●●●●●●硬
毛量 少 ○○●●●●●●多
くせ 無 ○○●●●●●●強

Basic Hair Style Data

Cut
眉上の短め前髪は流し方によって印象が変わり、実は扱いやすく万能。テクいらずでおしゃれ顔に見えるのでおすすめ。顔まわりにレイヤーを仕込んで大人っぽく。

Color
前髪が個性的なので、カラーはダークブラウンで大人っぽく決める。色みをプラスすることで光に溶け込んで透明感が生まれる。

担当／谷本一典さん (COVER HAIR ブランドプロデューサー)

Beauty Point

サラツヤなストレートを生かし、毛先のみ自然なカールをつけるのがポイント。前髪はラインを揃えつつサイドに流して大人可愛く。肩を見せることで可愛さのなかにもキリッとした印象が加わる。

Beauty Point

曲線の重なりが女性らしさを加速させるグラマラスなスタイル。表面に浮遊感のある毛束をつくることで、強くなりすぎず愛らしい雰囲気も加わる。さらに前髪にも束感を出し、抜け感をプラス。ワックスをもみ込んで仕上げて。

しなやかなウェーブが奏でる女っぽいヘア



こだわりの前髪が
おしゃれの要



透明感たっぷりの
極上ストレートで魅了



Beauty Point

思わず触れたくなるようなシルキータッチのストレートヘア。ブラシを入れて丁寧にブローをし、毛先までずりりとまとまるように意識して。高見えのストレートに、短め前髪でフレッシュさをプラスするのが気分。

Face Type
●●●○▼□

Hair Type
髪質 軟 ●●●●●●●●硬
毛量 少 ●●●●●●●●多
くせ 無 ●●●●●●●●強

Basic Hair Style Data

Cut
鎖骨で揺れる毛束と、顔まわりを包み込む毛束をつくる。ストレートでもウェーブでもテクニックいらずで、動きが出しやすくなる。短め前髪で個性を発揮。

Color
肌の透明感を際立たせるマーメイドアッシュをチョイス。明るめカラーでもツヤと潤い感が出せるので女性らしく決まる。

担当／成田圭美さん (COVER HAIR bliss|川口東口SOGO店)

Beauty Point

朝のスタイリングがラクになるようパーマで大きなうねりをつける。リップラインでくびれるようにウェーブに強弱をつける。前髪のカールで大人のお愛さを印象づけ。セミウェットな質感が旬。

強弱のあるゆる
ウェーブが
抜け感を生む



大人の余裕が
感じられる
脱力系ウェーブで
カッコよく



しっとり重めの
Aラインが
華やかさを演出



Beauty Point

遊び心を取り入れた洗練されたスタイル。パーマでくせ毛風のダレたようなウェーブをオン。半乾きの状態でスタイリング剤をなじませ、自然乾燥。そのままの無造作な状態がカッコいい。頬に毛束をかけてシャープな印象に。

Beauty Point

裾に重さを残したセミロング。胸元で揺れるたっぷりのカールが魅力的。しっとり感が出るようにオイルをなじませて整えて。前髪は少量のワックスをなじませながら束感をつくってこなれた雰囲気。

Face Type
●●●○▼□

Hair Type
髪質 軟 ●●●●●●●●硬
毛量 少 ○○●●●●●●多
くせ 無 ●●●●●●●●強

Basic Hair Style Data

Cut
重めシルエットのセミロングに毛先のレイヤーでルーズ感を引き出す。ざくざくとしたカットラインのショートバングを合わせて大人カジュアルに決める。

Color
ブラウン系のナチュラルなカラーで落ち着きある大人女性を演出。個性的な前髪も子供っぽくならず、オフィスシーンにも対応可能。

担当／谷本一典さん (COVER HAIR ブランドプロデューサー)

Beauty Point

ハンドブローであえてくしゅっと乾かすことで、無造作なストレートヘアが完成。ワックスをもみ込みながら束感を出し、パサパサと揺らしながら整えて。起き抜けっぱい感じがおしゃれ。

Face Type
●●●○▼□

Hair Type
髪質 軟 ○○●●●●●●硬
毛量 少 ●●●●●●●●多
くせ 無 ●●●●●●●●強

Basic Hair Style Data

Cut
つぶれがちなトップをカバーするために適度なレイヤーでボリュームアップ。ネコッ毛でもふんわりがかなう。目にかかるうざったい前髪で可愛い色気を演出。

Color
取り入れやすい落ち着いたブラウン系カラーをセレクト。甘い顔立ちでも大人っぽく見え、ルーズなウェーブヘアにもマッチする。

担当／谷本一典さん (COVER HAIR ブランドプロデューサー)

くせ毛っぽい
ルーズさが
親しみやすさを演出



目元を印象づける
巧みな
毛流れがカギ



Beauty Point

顔まわりのカールを目の位置からつけることで目を大きく見せる効果あり。ゆるやかに流れるさり気ないカールがヘルシーな色気を演出。可愛さと色っぽさのバランスが絶妙なモテスタイル。

Wave



1 Face Type
○ ● ● ● ▽ □
Hair Type
髪質 軟 ● ● ● ● ● 硬
毛量 少 ● ● ● ● ● 多
くせ 無 ● ● ● ● ● 強
担当/谷本一典さん (COVER HAIR ブランドプロデューサー)

Basic Hair Style Data
Cut / Color
半乾きの状態でワックスをのみ込み、手ぐし
でくしゃっとさせたラフな質感がおしゃれ。
鎖骨にボリュームがくることで、デコルテラ
インもきれいに見える。明るめカラーとほつ
れウェーブのふんわり感を引き締めるのが、
厚めにとった前髪。束感を出すことで立体感
が生まれ、メリハリあるスタイルに。

2 Face Type
● ● ● ● ▽ □
Hair Type
髪質 軟 ● ● ● ● ● 硬
毛量 少 ● ● ● ● ● 多
くせ 無 ● ● ● ● ● 強
担当/野村祐太さん (COVER HAIR GROUP mod's hair上尾西口店)

Basic Hair Style Data
Cut / Color
ローレヤーベースにデジタルパーマでぶる
んとしたウェーブをつける。再現性が高いの
で、簡単スタイリングでいつでも美人顔に。
エアリーな束感が守ってあげたくなる可愛さ
を演出。色っぽいけど愛らしい、女子力高め
のウェーブヘア。流した前髪でアンニュイな
雰囲気を漂わせて。

3 Face Type
● ● ● ● ▽ □
Hair Type
髪質 軟 ● ● ● ● ● 硬
毛量 少 ● ● ● ● ● 多
くせ 無 ● ● ● ● ● 強
担当/安井紗貴さん (COVER HAIR GROUP mod's hair上尾西口店)

Basic Hair Style Data
Cut / Color
髪が少ない、ペタンとしやすい人は横にボ
リュームが出るようにカット。目のラインす
れすれに前髪を設定し、黒目がちなパッチリ
EYEに。まるやかなピンクベージュの髪色
が可憐な表情を演出。耳まわりにボリューム
が出るパーマをかけてひし形シルエットに。
バーム系ワックスでセミウェットに仕上げる。

1 Face Type
● ● ● ● ▽ □
Hair Type
髪質 軟 ● ● ● ● ● 硬
毛量 少 ● ● ● ● ● 多
くせ 無 ● ● ● ● ● 強
担当/後藤泰佑さん (COVER HAIR bliss北浦和店)

Basic Hair Style Data
Cut / Color
目にかかる長め前髪は斜めに流したり、セン
ターパートにしたりとアレンジの幅が広く、
T.P.O.に合わせて雰囲気を変えやすい。レイ
ヤーベースなら動きにくい髪でもエアリーな
質感に。根元から毛先にかけてトーンが変わ
るグラデーションカラーで、コンサバナなか
にもモードをプラス。

2 Face Type
● ● ● ● ▽ □
Hair Type
髪質 軟 ● ● ● ● ● 硬
毛量 少 ● ● ● ● ● 多
くせ 無 ● ● ● ● ● 強
担当/千原一輝さん (COVER HAIR bliss川口東口SOGO店)

Basic Hair Style Data
Cut / Color
デザイン性のある短め前髪は敬遠しがちです
が、実はバランスがとりやすく顔型カバーに
もお役立ち。輪郭がきれいに見えて、しかも
おしゃれ。子供っぽくならないよう、髪色は
黒髪っぽいダークブラウンで落ち着いた印象
に。毛先がカールしやすいようにカットして
いるから朝のスタイリングも簡単。

3 Face Type
● ● ● ● ▽ □
Hair Type
髪質 軟 ● ● ● ● ● 硬
毛量 少 ● ● ● ● ● 多
くせ 無 ● ● ● ● ● 強
担当/千原一輝さん (COVER HAIR bliss川口東口SOGO店)

Basic Hair Style Data
Cut / Color
ストレートの美しさを際立たせるモーブアッ
シュをオン。透明感のある髪色で肌もワン
トーン明るくなったよう。シンプルなスタ
イルも目尻にかかるうざったい前髪で今っぽ
く変身。頬の丸みをカバーしつつ、男心をく
すぐるヘルシーな色気を放つ。ツヤを重視した
スタイリング剤で毛先までずりりと整えて。



Straight



前髪カールとウォームカラーで
甘めカジュアルに

Beauty Point

毛先を内巻きにした上品なロングヘア。根元から乾かし、毛流れを整えたら毛先をロールブラシで内巻きに。ワックスとオイルを混ぜて毛先になじませればツヤツヤ。美しい髪は丁寧な暮らしをイメージさせるので、最強のモテパーツ。

Beauty Point

チークラインからゆるいウェーブをつけてくせ毛風に。巻きすぎないラフな感じが甘めなファッションと絶妙マッチ。前髪は毛先をカールさせて流し、目力を強調。くせ毛っぽさを出すにはワックスをもみ込みながら毛束をくずすのがコツ。



見惚れてしまう
つるんなめらかストレート

Face Type
● ● ○ □ ▽ □

Hair Type
髪質 軟 ● ● ● ● ○ ○ 硬
毛量 少 ○ ● ● ● ● ● 多
くせ 無 ● ● ● ● ○ ○ 強

Basic Hair Style Data

Cut

ボリュームが出にくいやわらかい髪質なので、顔まわりにレイヤーを入れてふんわりとした動きをプラス。スカスカにならないよう裾に重さを残すのがポイント。

Color

やや赤みのあるブラウンカラーで髪をやわらかさをアピール。温かみのある髪色なら顔色もパッと明るく見える。

担当/山内健さん (COVER HAIR bliss北浦和店)



フリンジレイヤーで
個性をプラス

Face Type

● ● ● □ ▽ □

Hair Type

髪質 軟 ● ● ● ● ○ ○ 硬
毛量 少 ● ● ● ● ● ● 多
くせ 無 ● ● ● ● ○ ○ 強

Basic Hair Style Data

Cut

裾を重めにしたAラインシルエットに。フェイスラインを包み込む短い毛束をつくり、小顔に見せるだけでなく、アレンジしやすくする。前髪は流せるようカット。

Color

色白の肌に映えるピンクベージュをオン。ロングでも重たい印象にならず、ツヤ髪が生きる。甘い顔立ちにもお似合いの髪色。

担当/千原一輝さん (COVER HAIR bliss/川口東口SOGO店)



ゆったりとした毛流れで
魅せる癒やし系ロング

Beauty Point

重めにした裾は内巻きにして清楚な印象に。顔まわりの独立した毛束がアクセントになり、こなれ感がアップ。保湿ケアをしっかりとって、手触りがよさそうなやわらか質感に整えるのがモテ髪の基本。

Beauty Point

くせを生かしたような大きなカールでスイートな雰囲気。毛先を少しハネさせて流した前髪が辛口アクセント。毛先がバサついて見えないようにミルクやオイルをなじませて潤いをキープ。

PART_4 LONG 【ロングヘア】

28 style

時間をかけて伸ばしてきたロングヘア。バッサリと切る勇気はないけれど、イメチェンはしたいと思っている人におすすめの2Wayヘアを集めました。



大人の女性にマッチする
飾らないナチュラルヘア

Face Type
○●●●●▼□
Hair Type
髪質 軟●●●●●●●●●●硬
毛量 少●●●●●●●●●●多
くせ 無●●●●●●●●●●強

Basic Hair Style Data

Cut
レイヤーベースに、毛先に動きを出すためのスライドカットで量感を調節。前髪は頬骨あたりに設定して、流すと女らしく見えて、さらに頬の丸みもカバーできる。

Color
毛先にかけて明るくなるナチュラルなグラデーションカラー。ベージュがベースなので、個性的すぎずオフィスシーンにもマッチ。

担当／野村祐太さん (COVER HAIR GROUP mod's hair上尾西口店)

Straight

Beauty Point

つくり込みすぎない素髪ばいストレートは清潔感があり、親しみやすさ抜群。ドライ前に洗い流さないトリートメントをなじませて保湿をしっかりとするのがポイント。毛先が内側に入るよう整え、ナチュラルだけど丁寧なスタイリングを。

Beauty Point

しっかりと巻くだけで印象が激変。清楚なお姉さんからフェロモンたっぷりの美女ヘアに。32mmのアイロンで顎下からウェーブが出るようにMIX巻きに。顔まわりをリバーズにすると華やか。



胸元が華やぐ
グラマラスロング

Wave



さり気なく頬にかかる
毛束が色っぽい

Beauty Point

32mmのアイロンで毛先にハーフカールをつけ、ナチュラルに決める。顔まわりにつくった短い毛束で顔を包み込むようにスタイリング。フェイスラインが引き締まるだけでなく、色っぽさも感じるように。クリームなどでバサツきのない髪に仕上げて。

Face Type
●●●○▼□
Hair Type
髪質 軟○●●●●●●●●●●硬
毛量 少○●●●●●●●●●●多
くせ 無●●●●●●●●●●強

Basic Hair Style Data

Cut
全体は重めのシルエットにカット。顔まわりに短い毛束をつくり、頬にかけることで小顔に。前髪は毛先に少しすき間ができるようにカットして、抜け感を出す。

Color
マーメイドアッシュにピンクをブレンドし、ツヤとやわらかさを表現。ピンクがかった髪色はスイートなファッションと好相性。

担当／中田愛さん (COVER HAIR GROUP mod's hair上尾西口店)

Beauty Point

デジタルパーマでしっかりとしたウェーブをつけているので、スタイリングは簡単。毛先にはツヤが出るワックスをもみ込み、全体はスプレーワックスで軽やかに仕上げて。重め前髪が印象的。



ロマンティックな
ほわほわウェーブ

Wave

Face Type
●●●●●▼□
Hair Type
髪質 軟●●●●●●●●●●硬
毛量 少●●●●●●●●●●多
くせ 無●●●●●●●●●●強

Basic Hair Style Data

Cut
ラフな動きが出るようにレイヤーを仕込む。ロングのしっとりとしたイメージを幅広の短め前髪でキュートにシフト。パツンと揃えた前髪も子供っぽく見えない。

Color
動きが出にくいロングにはハイライトが効果的。自然な立体感が出るので、ラフに乾かすだけでもスタイルが決まりやすい。

担当／山内郁美さん (COVER HAIR GROUP mod's hair上尾西口店)

Beauty Point

胸下まであった髪を10cmほどカット。前髪も大胆に短くして遊び心をプラス。32mmのアイロンでMIX巻きにし、ゆるやかなウェーブヘアにすればフェミニンな印象に。ソフトワックスでツヤをオン。



遊びのある短め前髪で
キュート顔！

Wave

Beauty Point

落ちかけのパーマみたいなダレたウェーブがこなれた雰囲気。毛先を中心にワックスをもみ込んで無造作に毛束を散らすのがポイント。全体がラフにならないよう、前髪はラインを揃えてバランスよく。大人の休日スタイルにマッチ。



寝起きみたいなナチュラル感が
ヘルシーな女らしさを演出

Wave



たっぷりのレイヤーでつくる
カジュアルスタイル

Face Type
○●●●●▽□
Hair Type
髪質 軟○●●●●○硬
毛量 少○●●●●○多
くせ 無●●●●○強

Basic Hair Style Data

Cut
顎下からしっかりとレイヤーを入れることで、顎と首のラインがシャープになったような錯覚に。毛先の動きも出やすくなるので、スタイリングもラクになる。

Color
毛先にかけて明るくなるグラデーションカラー。レイヤーで動きをつけた毛先がより軽やかに見える。ロングでも変化をつけやすい。

担当/山内健さん (COVER HAIR bliss北浦和店)



ゆるウェーブで
ほどよいくびれをメイク

Beauty Point

ボリュームが出すぎないように顎下から大きなウェーブをつくることで、ほんのりくびれができて女らしさが高まる。ピンクページのカラーで色っぽさをプラスし、フェミニンなモテ髪に。



毛先までつるん！
つやめきカラーの美女ロング

Beauty Point

日差しがあたると透明感がアップする髪色がおしゃれ。ストンと落ちるラインシルエットなら小柄な人でもバランスよく決まる。毛先が軽くハネるように流した前髪で動きをプラスすれば、カジュアルなファッションにもマッチ。

Face Type
●●●●●▽□
Hair Type
髪質 軟●●●●●○硬
毛量 少○●●●●○多
くせ 無●●●●○強

Basic Hair Style Data

Cut
胸下までのラインストレート。顔まわりにレイヤーを入れてポイントをつくる。まとめ髪にしたときにおくれ毛となり、アレンジも決まりやすくなる。

Color
きらめくようなツヤを纏ったマーメイドプラチナアッシュをオン。髪の毛のやわらかさも引き立ち、ロングでも重く見えない。

担当/千原一輝さん (COVER HAIR bliss川口東口SOGO店)

Beauty Point

32mmのアイロンでゆる巻きに。無造作感を出すために、毛先は巻き込みすぎずところどころ逃すのがポイント。手ぐしを通してラフに仕上げ、ウェーブをくずしてラフに仕上げる。ダレた感じが女っぽい。



ゆるっとしたウェーブで
ナチュラルフェミニンに

Beauty Point

ニュアンス程度のゆるいウェーブで動きをつける。ソフトワックスをもみ込みながらルーズな毛流れに仕上げて。厚めにとった前髪でも、明るめカラーとゆるい毛流れで幼く見えず、大人っぽく決まる。

Face Type
●●●●●▽□
Hair Type
髪質 軟●●●●●○硬
毛量 少○●●●●○多
くせ 無●●●●○強

Basic Hair Style Data

Cut
顎下からレイヤーを入れて、トップから顎と顎から毛先を1:1に整えるとバランスよく決まる。前髪は厚めにとり、目のラインでカットし印象的な目元をつくる。

Color
明るめのオレンジページで大人の可愛さを表現。肌の色も健康的に見えて、色白の人にもびったり。夏の日差しが似合う髪色。

担当/山内健さん (COVER HAIR bliss北浦和店)



可愛さが残る前髪と
ゆるウェーブでレディ顔

Beauty Point

乾かしただけで決まるサラッとストレート。うねりが出ないように、オイルトリートメントをつけてから髪を少し引張って乾かすのがコツ。デコルテが開いた服も美髪がアクセサリがわりになって華やかに見える。



毛先の軽さと透明カラーで
華やきをプラス



重厚感のあるウェーブで
モードに決める

Wave

Beauty Point

髪を長さを生かした優雅なウェーブスタイル。迫力が出すぎないようにボリュームを調整してパーマをかける。カールをつけた前髪を流せば、スイートな表情が加わる。ツヤの出るワックスで仕上げて。

Beauty Point

トリートメントオイルをなじませてから乾かし、ツヤをキープ。顔まわりの独立した毛束はアイロンで毛先を巻き、やわらかさを演出。ストレートの強い印象も、このワンポイントでやわらぐ。重心が下がらないように前髪に抜け感を。



姫カットをプラスして
ほんのり甘さをトッピング

Straight

Face Type
●●○□▼□
Hair Type
髪質 軟 ●●●●○ 硬
毛量 少 ●●●●○ 多
くせ 無 ●●●●○ 強

Basic Hair Style Data

Cut

スーパーロングのアクセントとして、顔まわりに短い毛束をつくる。前髪とは独立させてカットするのがポイント。毛量を丁寧に調整して、毛先までまとまりよくする。

Color

髪的美しさを際立たせるように落ち着いたブラウン系をセレクト。つややかなロングでクールビューティを狙って。

担当／後藤泰佑さん (COVER HAIR bliss北浦和店)



くせを生かしたような
素髪つぽさが男心をくすぐるカギ

Straight

Beauty Point

うねったようなニュアンスストレートで起き抜けつぽさを演出。サイドパートにすることで、色っぽい表情に。直毛の人は太めのアイロンで毛先をほんのり少し巻いてカールをつければOK。スプレーワックスで空気感のある質感に仕上げて。

Beauty Point

前髪はストレートに残し、全体はしなやかなウェーブに。顔まわりをリバース巻きにすると、エレガントな印象に。透け感のある髪色がやわらかい毛流れを生み、どこかほんわかした雰囲気へ導く。

Face Type
○●●□▼□
Hair Type
髪質 軟 ●●●●○ 硬
毛量 少 ●●●●○ 多
くせ 無 ●●●●○ 強

Basic Hair Style Data

Cut

スーパーロングは顔まわりのニュアンスづけが重要。前髪のアレンジがしやすいように長めに設定し、気分によって変化を楽しみたい。裾に重みを残して品よく。

Color

透き通るようなクリアベージュで大人の色気を演出。ハイライト、ローライトを巧みに入れて立体感や束感が自然と出るようにする。

担当／谷本一典さん (COVER HAIR ブランドプロデューサー)



癒やしムードたっぷりの
大人ウェーブ

Wave

Wave



Straight

3 Face Type
●●●□▽□
Hair Type
髪質 軟○●●●○硬
毛量 少○●●●●多
くせ 無●●●●○強

担当/谷本一典さん (COVER HAIR ブランドプロデューサー)

Basic Hair Style Data
Cut / Color

髪をかき上げる仕草がハマる色っぽヘア。センターでもサイドパートでも決まるように、顔まわりにレイヤーを入れてカット。胸元でゆらめく大きなウェーブもレイヤーのおかげで動きやすくなる。ブラウン系のカラーは派手になりすぎず、取り入れやすい。スプレーワックスで軽やかに仕上げて。

1 Face Type
○●●●●▽□
Hair Type
髪質 軟○●●●○硬
毛量 少○●●●●多
くせ 無○●●●●強

担当/谷本一典さん (COVER HAIR ブランドプロデューサー)

Basic Hair Style Data
Cut / Color

ウェーブの動きが出やすいようにレイヤーを入れる。前髪はサイドに流しやすいよう長めにカット。頬骨を隠すような顔まわりの毛束をつくり、丸顔をカバー。イエローベースのカラーで快活なイメージをプラス。ゆるやかなウェーブとツヤ前髪のW効果でモテ度も上昇。上司ウケもバッチリ。

3 Face Type
●●●□▽□
Hair Type
髪質 軟●●●●●硬
毛量 少○●●●●多
くせ 無●●●●○強

担当/野村祐太さん (COVER HAIR GROUP mod's hair上尾西口店)

Basic Hair Style Data
Cut / Color

裾の厚みを残しながらレイヤーを入れて毛先の動きを引き出す。顔まわりにニュアンスがつけやすいように、短い毛束をつくるとおしゃれ。輪郭もカバーできるので一石二鳥。ハンドブローでサラッと決めるのもいいけれど、アイロンで毛先にカールをつけると華やか。シンプルな服とも好相性。

1 Face Type
●●○□▽□
Hair Type
髪質 軟●●●●●硬
毛量 少●●●●●多
くせ 無●●●●○強

担当/後藤泰佑さん (COVER HAIR bliss北浦和店)

Basic Hair Style Data
Cut / Color

レイヤーを入れて軽さを出したロングヘアは毛先のケアが大切。トリートメントオイルをなじませてダメージを感じさせないツヤをキープして。32mmのアイロンで毛先をワンカールしただけのナチュラルさが魅力。明るめのベージュカラーでもまとまりのあるツヤ髪なら、上品スタイルに。

4 Face Type
●●●□▽□
Hair Type
髪質 軟●●●●○硬
毛量 少●●●●○多
くせ 無●●●●○強

担当/谷本一典さん (COVER HAIR ブランドプロデューサー)

Basic Hair Style Data
Cut / Color

ぼってりとした前髪と弾むようなウェーブが愛らしいロングヘア。前髪は厚めにとり、目のラインすれすれで揃えると目がバッチリと見える。ハイライトとローライトで立体感をつけると、ウェーブの動きも際立つ。ソフトワックスを中間から毛先にもみ込んで束感をつけるとスタイルが決まる。

2 Face Type
●●●●▽□
Hair Type
髪質 軟○●●●○硬
毛量 少○●●●●多
くせ 無○●●●●強

担当/谷本一典さん (COVER HAIR ブランドプロデューサー)

Basic Hair Style Data
Cut / Color

縦落ちのルーズなウェーブで差をつけたい。落ち感が出るように計算してレイヤーを入れ、MIX巻きでゆるっとさせると黒髪ベースでも重く見えず、こなれ感もアップ。短く切り揃えた前髪でも幼く見えず、女っぽく決まるのもルーズなウェーブのおかげ。ガーリーな服にもお似合い。

4 Face Type
○●●●▽□
Hair Type
髪質 軟●●●●●硬
毛量 少●●●●●多
くせ 無●●●●○強

担当/宇治賢祐さん (COVER HAIR GROUP mod's hair上尾西口店)

Basic Hair Style Data
Cut / Color

サイドにつながるように前髪をカット。顔まわりには短い毛束ができるように姫カットでアクセントづけ。グレーベースにブラウンを足して、黒髪だけどやわらかい印象に仕上げて。前髪にカールをつけるとキュートな顔立ちが生まれてくる。毛先のニュアンスカールでピュアな可愛さをアピール。

2 Face Type
○●●●▽□
Hair Type
髪質 軟○●●●○硬
毛量 少○●●●○多
くせ 無●●●●○強

担当/後藤泰佑さん (COVER HAIR bliss北浦和店)

Basic Hair Style Data
Cut / Color

厚め前髪と顔まわりのレイヤーで顔型悩みをカバー。ブラウン系のカラーで毛先までツヤツヤに整えて美髪に見せて。くせがある人はストレートアイロンで伸ばし、毛先をほんの少しカールさせるときれいに決まる。天使の輪ができるうつつやロングなら、フェミニンからモードまで幅広く対応できる。

Beauty Point

動きのあるランダムなウェーブは、空気を含んで弾むような印象をイメージさせるため、よりカジュアルな雰囲気。中間から毛先にワックスをなじませ、毛先をくしゅっと持ち上げてところどころに細かい毛束をつくる。

アシンメトリーな量感に
ラフな毛流れがアニニュイに



センターパートで甘さを
プラスして違う表情に

Wave



サラッとしたバングも
かき上げればより女っぽい

Straight

Beauty Point

1.センターパートにすることで、ボリュームが均等になり可愛らしさが引き出される。細かい毛束の動きを顔まわりにつくるとよりおしゃれ感が強調される。

Beauty Point

2.乾かすときにライトなタイプのオイルを全体になじませ、髪を振るようにしてハンドドライ。ワックスを毛先に軽くなじませ、ラフにスタイリングすることで、かき上げるときにも決まるスタイルに。

Face Type



Hair Type

髪質 軟 ●●●●●○ 硬
毛量 少 ○●●●●多
くせ 無 ●●●●●強

担当 谷本一典さん (COVER
HAIR ブランドプロデューサー)

Basic Hair Style Data

Cut

ボーイッシュなショートに抵抗がないよう、斜めバングで顔まわりの長さをキープしたスタイル。サイドは耳にかけやすい長さにと、ON&OFFの使い分けもラク。

Color

オレンジベージュやイエローアッシュ系をベースにして、シャープなカットラインを優しい雰囲気仕上げてくれるカラー。

PART_5

SHORT

【ショートヘア】

30
style

おしゃれ感を演出しやすく、バングの長さで女らしさも、辛口印象も自由自在につくれるのがショートヘア。自分らしさ、個性を引き出したいなら挑戦あるのみ!!

Face Type



Hair Type

髪質 軟 ○●●●●硬
毛量 少 ○●●●●多
くせ 無 ○●●●●強

Basic Hair Style Data

Cut

顎ラインをシャープに見せるために前下がりのラインでカット。トップにボリュームを出すために、ハチから毛先にかけては量感を徐々に減らしていく。

Color

ショートスタイル＝モードにならないよう、全体をウォームブラウンで整え、温かみを引き出す。黄みは抑えて傷んだ印象を排除。

担当 山内健さん (COVER
HAIR bliss 北浦和店)



ランダムに動く毛束が
カジュアルな雰囲気

Wave



つくり込みすぎないシルエットは
ナチュラルで好感度アップ

Straight

Beauty Point

分け目をギザギザにとることで、トップのボリュームがよりふんわりアップするウェーブヘア。ストレートと同じように乾かし、ソフトワックスを内側の髪にもみ込み、持ち上げるように仕上げて。

Beauty Point

トップと後頭部のふんわりした立ち上がりポイント。根元から乾かして空気を含ませながら立ち上げ、顔まわりはタイトに。長めバングのみ顔に沿わせ、サイドは耳にかけるとスタイリッシュ。



分け目を自由にアレンジして
ボブ見えにもなる万能ショート

Beauty Point

ストレートのままでも分け目の位置、サイドの耳かけありなしによって自由自在に雰囲気を変えられるスタイル。ストレートをきれいにさせるためにオイル系のスタイリング剤をつけて整えて。

Beauty Point

レイヤーベースなので、ラフドライでシルエットが決まる時短ヘア。無造作なニュアンスを生かしつつ、よりスタイリッシュにするにはヘビーサイドの毛流れをフロントに加えることがポイント。



ヘビーサイドのウェーブが
女らしいやわらかさを加える

Face Type



Hair Type

髪質 軟 ●●●●○ 硬 ○●●●●
毛量 少 ○●●●● 多 ●●●●●
くせ 無 ●●●●○ 強 ○●●●●

Basic Hair Style Data

Cut

自然な丸みをラクにつくれるレイヤーカットをメインに。額先から耳下までのラインとバック、襟足が一体化するのがポイント。

Color

瞳の色に合わせたアッシュ系のカラー。やわらかい髪の質感とライトページの肌色にもマッチして全体の統一感も出る。

担当／後藤泰佑さん (COVER HAIR bliss北浦和店)

Beauty Point

ドライヤーの温風を後方から根元にあててふんわり立ち上げるようにドライ。乾かすときからやわらかさと空気感をイメージ。全体が乾いたら内側の髪は抑えめに、表面は膨らませ、トップには高さを出して全体にメリハリをつける。



トップからバングへの
細かい毛束がアクセントに



ハチまわりを膨らませて
よりコンパクトな額先に

Beauty Point

1.トップからフロントにかけて細かい毛束を前に引き出した、ふんわりショートヘア。バングの幅に動きをつけ、毛先にすぎ間をつくと目元に視線が集まって、よりキュートに。

2.全体をラフに根元からドライして、バックからサイドへ太めのアイロンで毛先中心にフロント、バック方向ヘラダムに巻く。やや固めのワックスをもみ込んだあと、毛先を中心に前後に流せば完成。

Face Type



Hair Type

髪質 軟 ○●●●○ 硬 ○●●●●
毛量 少 ●●●●○ 多 ●●●●●
くせ 無 ●●●●○ 強 ○●●●●

担当／山内健さん (COVER HAIR bliss北浦和店)

Basic Hair Style Data

Cut

頭の形に沿ったやわらかい動きをトップに出すために、レイヤーを入れたスタイル。バックから襟足に向けてラインを整えると、首のつけ根までタイトに抑えられる。

Color

ダークトーンのアッシュ系カラーは、小顔効果を高められる優秀カラー。ただしツヤ感が失われがちなので、トリートメントは必須。



毛先がすとんと落ちる
小顔効果抜群のマッシュマロショート



チークボーンにかかる
斜め前髪で小顔効果を狙う

Face Type
●●●●▼■
Hair Type
髪質 軟●●●●●●●●●●硬
毛量 少○●●●●●●●●多
くせ 無●●●●○●●●強

Basic Hair Style Data

Cut
丸みのあるフォルムとバングをやや長めにすることで、ショートでも女性らしさをしっかり残すシルエットに。ショート初チャレンジの方におすすめのスタイル。

Color
ダークトーンでクールビューティな雰囲気に仕上げる。さらにハイライトをMIX。シルエットがシンブルなので、カラーを大胆に。

担当/中田愛さん (COVER HAIR GROUP mod's hair 上尾西口店)



パーマとくせの間ぐらいの
ウェーブが今っぽい

Wave

Beauty Point

マッシュルームボブをベースに、分け目で印象をがらりと変化。サイドパートに寄せ、内側の髪を耳にかけてふんわりとした丸みを引き出すと、クールなのに色っぽい雰囲気がかなう。

Beauty Point

根元から立ち上げてザックリと分け目を設定。あえて何もしていない風のウェーブが、こなれ感のある大人のショートに。内側はしっかりドライ、表面だけアイロンをランダムに加えて、ワックス等でラクにスタイリング。



アンニュイカールで
大人可愛いエアリーショート

Wave

Face Type
●●●●□▼□
Hair Type
髪質 軟●●●●●●●●●●硬
毛量 少○●●●●●●●●多
くせ 無●●●●○●●●強

Basic Hair Style Data

Cut
ショートレイヤーカットをベースに整える。フロント～耳前サイドの毛先に動きが出るようにチョップカット。さらに後頭部は丸みが出るよう内側の毛量調整が必要。

Color
ハイトーンのベージュ系カラーで、こなれた印象をつくり出す。赤みまたは黄みのどちらかが強すぎると軽く見えるので調整を。

担当/野村祐太さん (COVER HAIR GROUP mod's hair 上尾西口店)

Beauty Point

トップからフロントにかけて丸みのあるツンツンした毛流れが印象的。後ろから前に向けてドライ＆スタイリング。ベースにパーマをかけておくと、よりスタイリングがラクに。ラフに仕上げるのが何よりもポイント。

Beauty Point

明るいカラーとベビーバングが特徴的なベリーショート。毛先に細かく入ったギザギザのラインが、アクセントとなり乾かすだけでシルエットは完成。ワックスをもみ込み束感を加えると、よりこなれ感が出ておしゃれ度も一層アップ。



毛先に丸みのある
大人専用のツンツンショート

Wave

Beauty Point

ミルク系のアウトバストリートメントを軽く全体になじませ、もみ込むようにドライ。髪全体が乾いたら、太めアイロンで軽く毛先をワンカール。ソフトワックスをつけて、内側から外へと広げ、バランスを見ながら毛束を浮かせる。

Face Type
●●○●▼■
Hair Type
髪質 軟●●●●●●●●●●硬
毛量 少○●●●●●●●●多
くせ 無●●●●○●●●強

Basic Hair Style Data

Cut
やわらかいネコッ毛タイプの髪質は、トップにレイヤーを多めに入れ、顔を包み込むように前髪も斜めにカットするとシルエットがより美しく仕上がる。

Color
やわらかいイメージに仕上がるハイトーンのベージュを全体に。さらに部分的にローライトを加えると髪表面にも立体感が出る。

担当/山内健さん (COVER HAIR bliss北浦和店)

Beauty Point

全体に指を通してながら、内側から丸みをつけたナチュラルドライ。あえてブラシを使わないことで本来髪が持っている自然な流れが生かせる。ツヤを出すためにオイルで仕上げれば、抜け感も同時に加えられる。



360度どこから見ても小頭な
マッシュショート

Straight



パリジェンヌのような
おめかしショート

Straight



やわらかストレートは
大人向けのショートに

Face Type
●●●●●▼□
Hair Type
髪質 軟○●●●●○硬
毛量 少●●●●●多
くせ 無●●●●●強

Basic Hair Style Data

Cut
顎ラインがすっきりしている人に
向いたショートマッシュ。トップ
からアイラインまでにボリューム
が出るようレイヤーをしっかりと
入れて、襟元はタイトに抑える。

Color
ハイライトを表面に細かく入れる
ことで、光の反射で動きがより
出ているように見せるスタイル。
ダークトーンでクールに。

担当 / 中田 愛さん (COVER
HAIR GROUP mod's hair上尾
西口店)



根元からのビッグカールで
美シルエット&小頭実現

Beauty Point

きちんとスタイリングしないと貧
弱に見えてしまうため、軟毛の人
には根元からしっかり立ち上げる
パーマをベースに仕込むのがおす
すめ。耳まわりの生え際にはくせ
がある人が多いので、毛流れを生
かしながらまとめて。



フェミニンのさじ加減が簡単な
甘辛M-Xのショートカール

Beauty Point

ショートから伸ばしかけの人にお
すすめ。カールに強弱をつければ
髪質も選ばないので、ON&OFF
の切り替えもラク。トップに高さ
を出しながら乾かしたあと、外ハ
ネカールをとるところに加え、
ワックスでニュアンスを整える。

Face Type
●●●●●▼□
Hair Type
髪質 軟○●●●●○硬
毛量 少●●●●●多
くせ 無○●●●●●強

Basic Hair Style Data

Cut
アシンメトリーな前髪、トップと
後頭部のボリューム、襟足のすっ
きりしたカットライン。この3点
でキュートなシルエットをシャ
ープに変換。

Color
ブラウン系のカラーで、大人シッ
クな印象に。ハイライトとローラ
イトを細かい毛束で入ると立体
感が生まれる。

担当 / 谷本一典さん (COVER
HAIR ブランドプロデューサー)

Beauty Point

シンプルな丸みのあるシルエット
とツヤ感がポイントのスタイル
は、クラシカルな大人っぽい服装
にもぴったり。アウトバストリー
トメントを全体になじませ、手ぐ
しでドライ。仕上げは軽くワッ
クスをなじませるだけ。



丸み×ツヤがキュートな
リラックスボブショート

Beauty Point

毛先をルーズに遊ばせて、くせ毛
風の無造作ヘアに。前髪やサイ
ドのアレンジしだいでイメージチェ
ンジも自在に。全体をザッと乾か
したあと、ワックスをもみ込むだ
け。耳脇が広がらないよう注意。

Face Type
○●●●●▼□
Hair Type
髪質 軟●●●●●○硬
毛量 少●●●●●多
くせ 無●●●●●強

Basic Hair Style Data

Cut
マッシュボブベースで厚めの斜め
バンクをサイドにつなげ、頭の形
に沿った自然な丸みに。バンクが
個性的になりすぎないようにレイ
ヤーを入れる。

Color
明るめのベージュトーンで全体を
カラーアップ。モーブカラーで立
体感と動きをプラスすることでス
タイリングもラクに仕上がる。

担当 / 谷本一典さん (COVER
HAIR ブランドプロデューサー)



前髪表面の動きが
ピュアな雰囲気をもたせるアップ

Beauty Point

カット時のレイヤーを生かした
ウェーブで、ボリュームを出す
パーツを抑えるところを意識し
た、シンプルスタイル。ムースを
毛先になじませ、トップは膨らみ
がつかないよう軽くスプレーし
て整える。



メリハリのある
無造作ショート

髪型ひとつで
印象激変

なりたいヘアは スタイリングでつくる!

簡単
イメチェン!

COVER HAIRが生み出すスタイルはベーシックだから、スタイリングを変えるだけで、その日になりたいヘアが思いのまま。
ここでは応用が利くスタイリング法を紹介します。

≡ feminine ≡



ゆるふわカールの
フェミニン仕上げ

≡ natural ≡



カールの重なりでつくる
ひし形シルエット

≡ sweet ≡



やわらか質感のゆるウェーブが
甘い表情を引き出す

≡ cool ≡



まとまりのよさを感じる
ツヤストレートでカッコよく

32mmのアイロンを使って大きなうねりカールをつける。トップがつぶれないように、根元を起こしながら乾かすのもポイント。鎖骨の上で揺れる毛先が女性らしさを際立たせる。

毛先にハーフカールをつけたナチュラルボブ。根元を起こすように乾かしたら、ロールブラシで毛先を内巻きに。レイヤースタイルならカールの重なりができてエアリーに。

ゆる巻きには太めのアイロンをチョイス。毛束の中間からフォワード、リバースのMIX巻きにしてウェーブの重なりをつくること。表面だけ根元から巻くとよりふんわり。

ツヤが欲しいときは髪を軽く引っ張り、斜め上からドライヤーの熱をあてるのがポイント。キューティクルがキュッと閉じてツヤがアップします。ストレートアイロンを活用するのも◎。

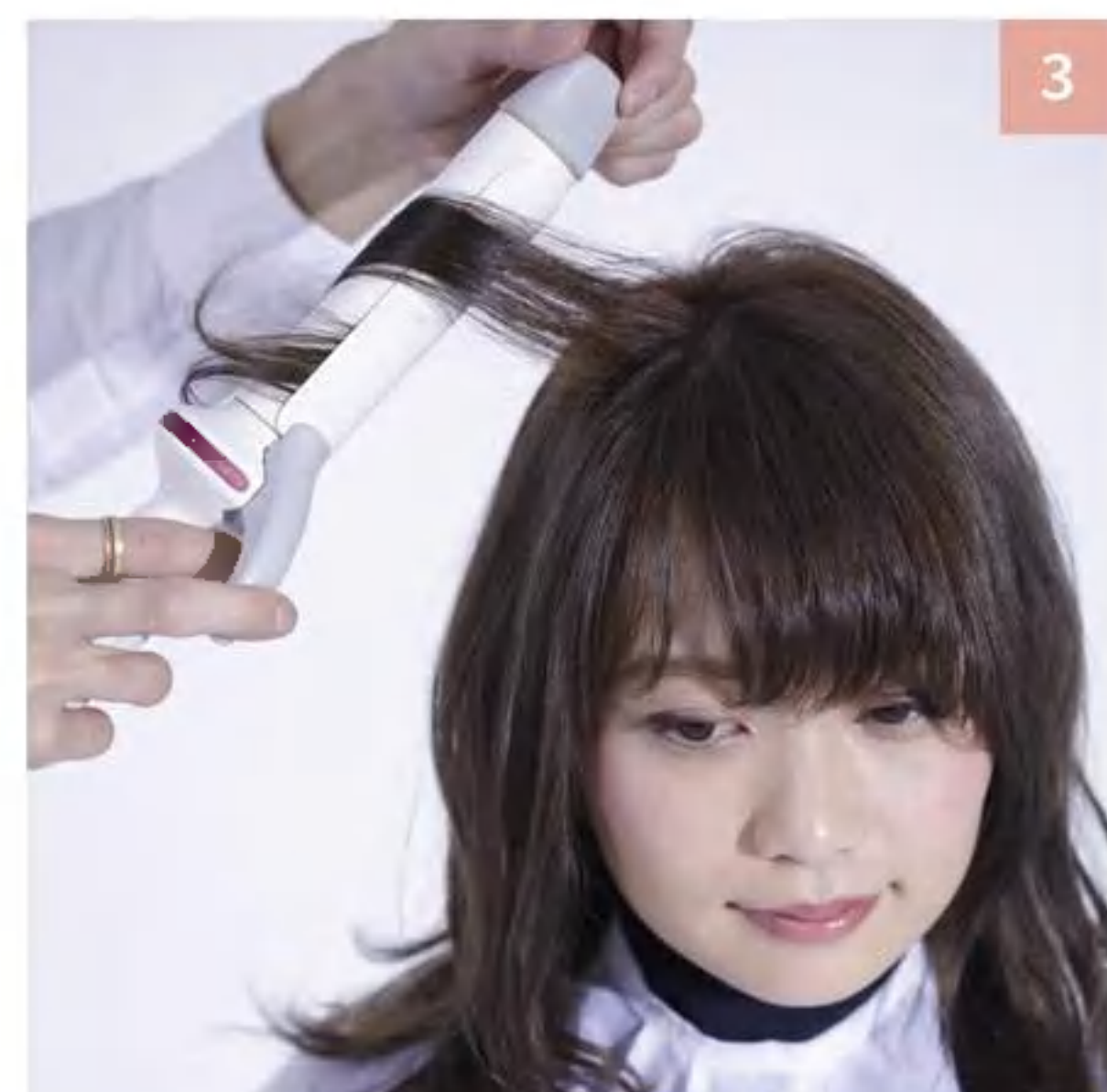
アイロンでつくる くせ毛風ゆる巻き

髪全体を細かく分け、それぞれ巻き方を変えることで
ナチュラルなゆる巻きになる。ごろっとしたウェーブ
にならないように、必ず手ぐしを通してなくずすこと。
このひと手間が大切です。



*Natural
Curl*

STYLE
▶P012



上段もスパイラル巻きに
トップは毛束を細くとり、外・内巻きをラン
ダムにしたMIX巻きにします。



アイロンを斜めにして巻く
中段の毛束はアイロンを斜めに構え、スパイ
ラル状に巻きつける。外・内巻きを交互に。



襟足の髪は毛先ワンカール
耳後ろの髪を横3段に分ける。アイロンの幅
に合わせて毛束をとり、下段は毛先を内巻き。



表面に毛束の浮きをつくる
指で毛束をつまみ、こすり合わせながら束感
を出す。浮かせるようにつまむのがコツ。



毛束のかたまりをくずす
ワックスを手ひらにのばし、手ぐしを通す。
さらに毛束を握るようにしてもみ込む。



顔まわりはリバース巻き
華やかさと奥行きを出すために顔まわりはリ
バース(外)巻きにします。中間から巻きつけて。

サロン帰りの
スタイルを
再現

スタイリング講座

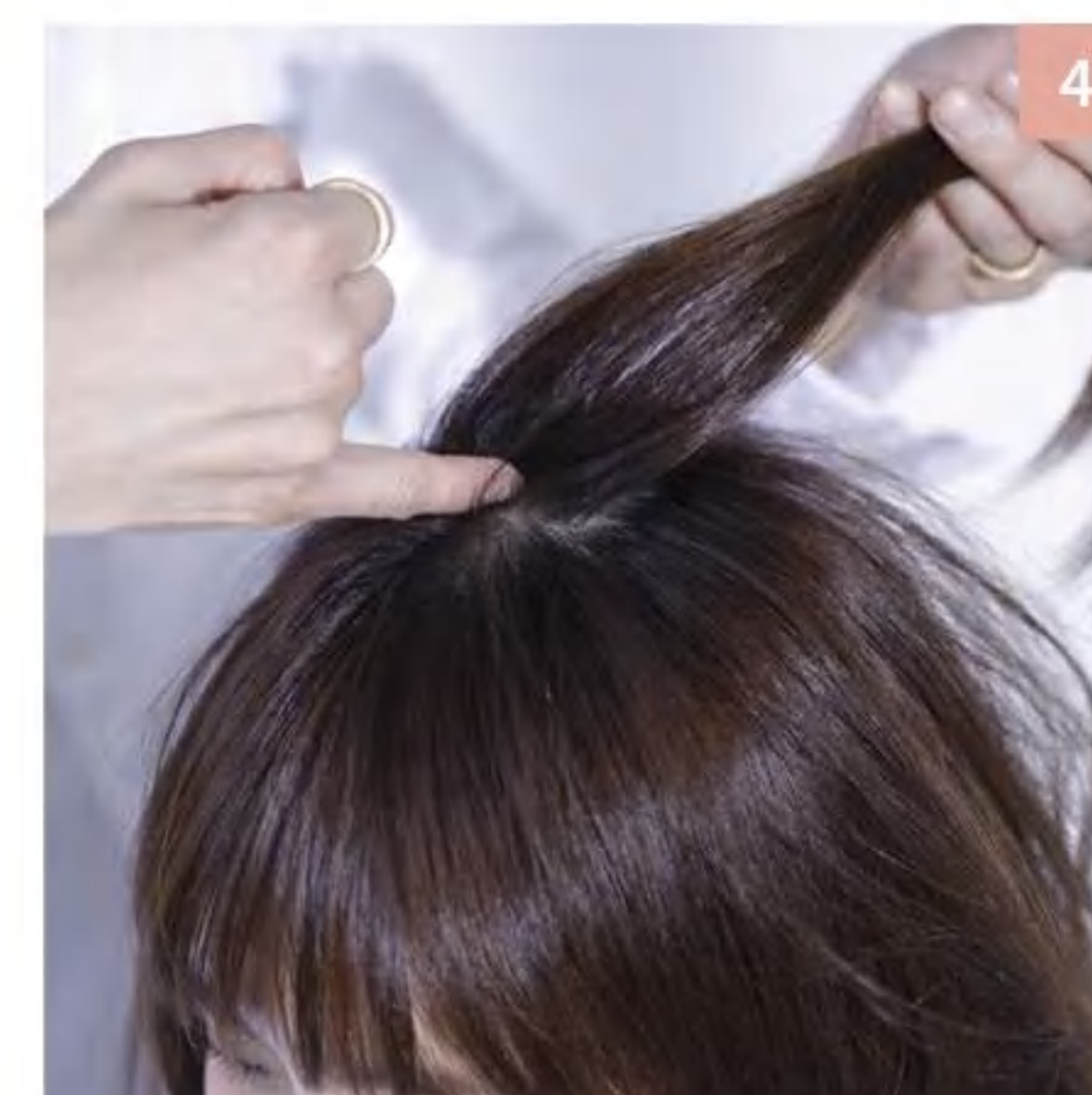
8ページからご紹介したスタイルの作り方を詳しくレクチャー。
自分でやってもプロっぽい仕上がりになるちょっとしたコツを教えます。



ロールブラシで内巻きに
8割くらい乾いたらロールブラシで毛先を内
巻きにします。温風は斜め上からあてて。



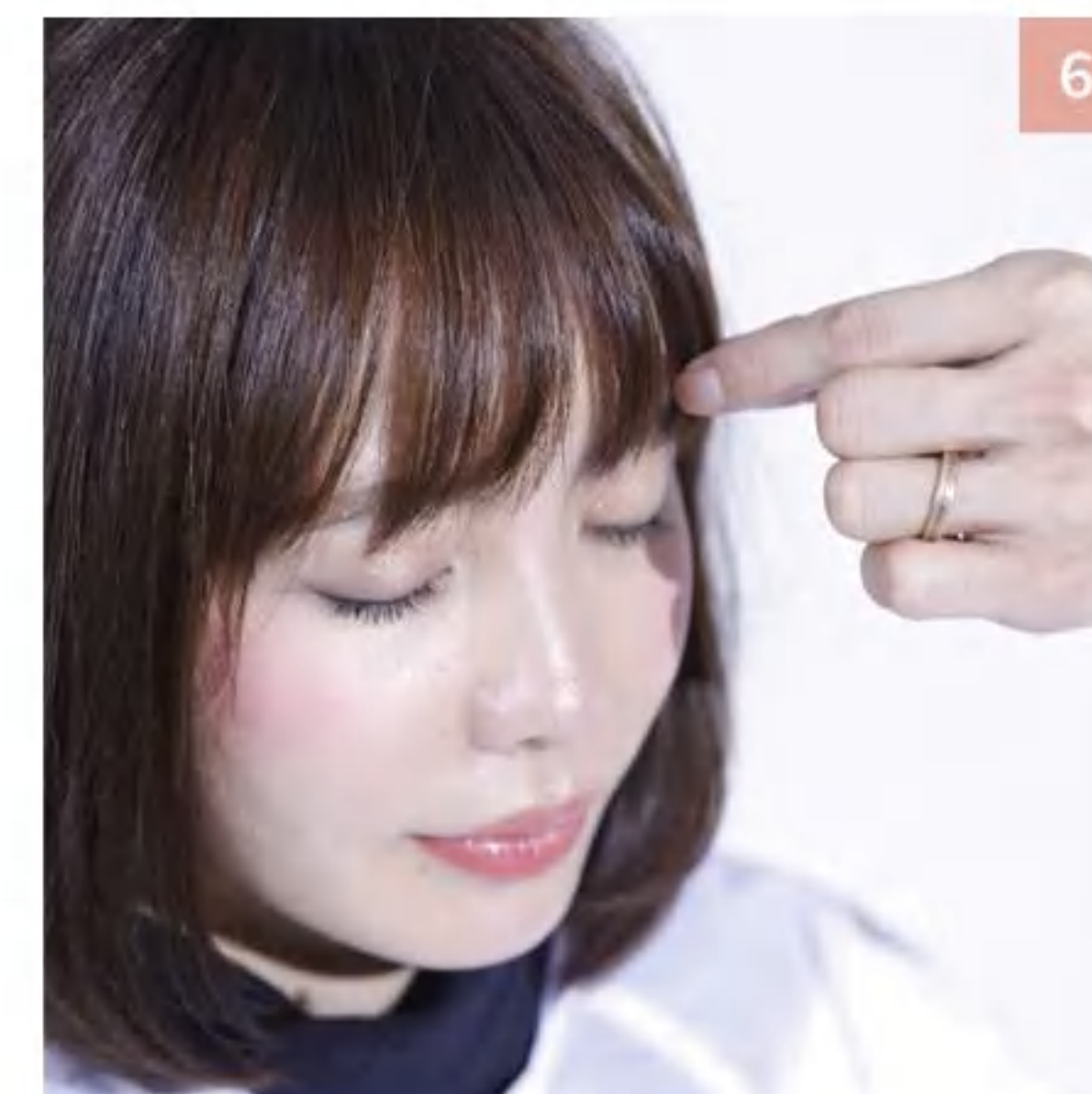
根元を起こしながらドライ
毛先がハネやすい顔まわりは、髪を引っ張り
ながら根元を起こすとおさまりがよくなる。



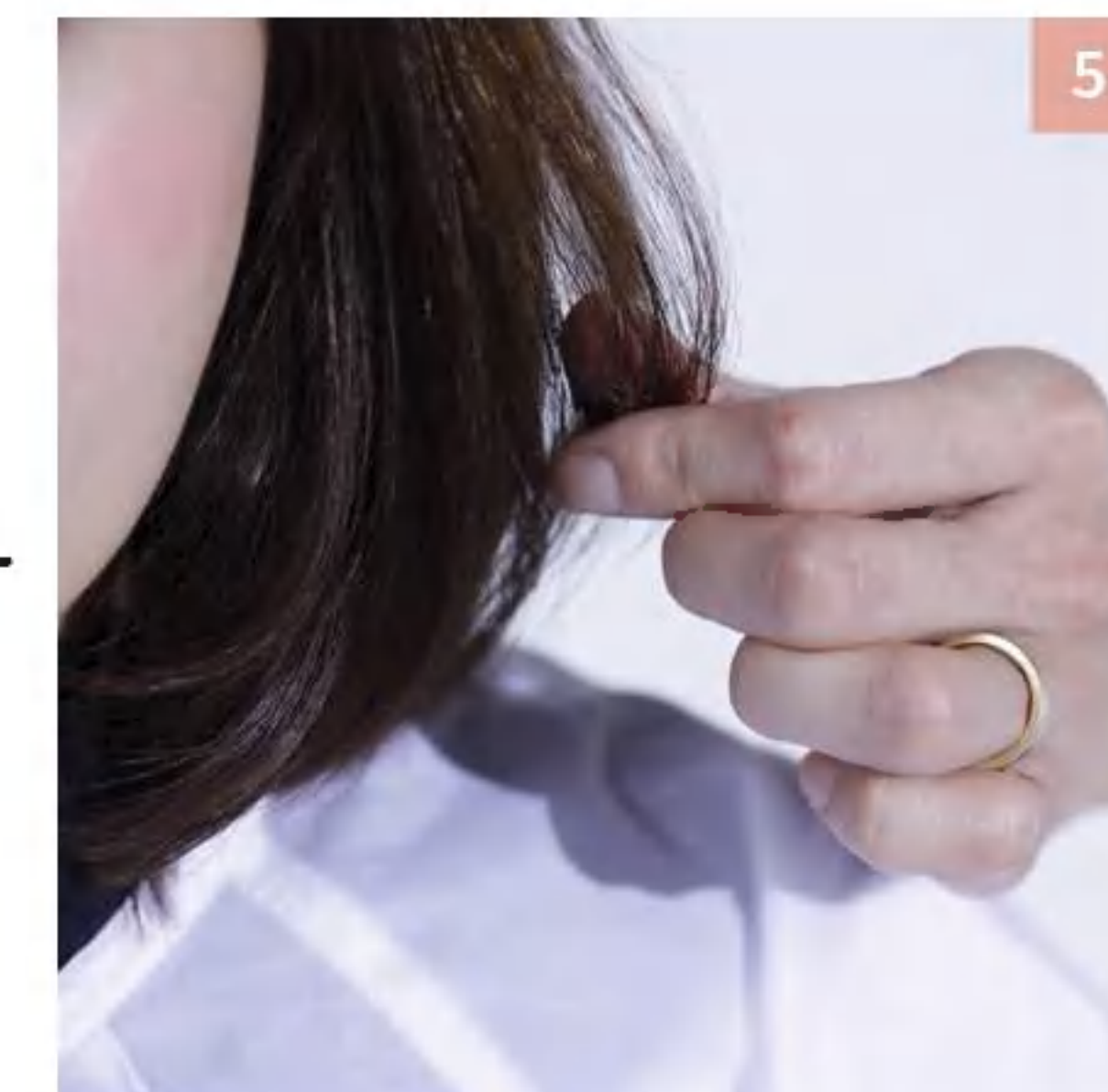
分け目はジグザグに
トップの髪をとり分けてから指でジグザグに
分ける。立体感のあるふんわりトップになる。



前髪も内巻きにします
全体を内巻きにブローしたら、前髪も忘れず
に。根元を起こさないように毛先を内側へ。



前髪にはすき間をつくって
内巻にした前髪は自然に流す。ところどころ
つまみながらすき間をあけて整える。



表面に細かい束感を
ハードワックスを指に薄くのばし、少量の毛
束をつまんでこすり合わせて束感を出す。

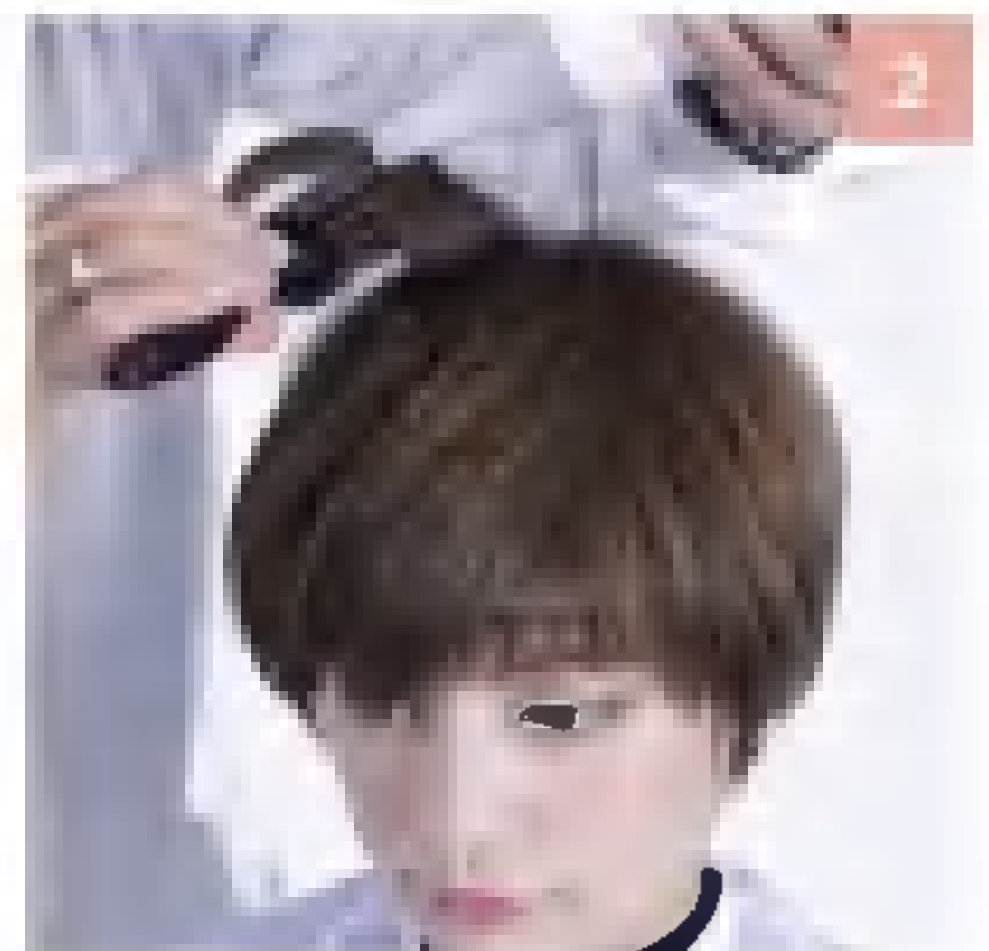


Natural Bob

STYLE
▶P011

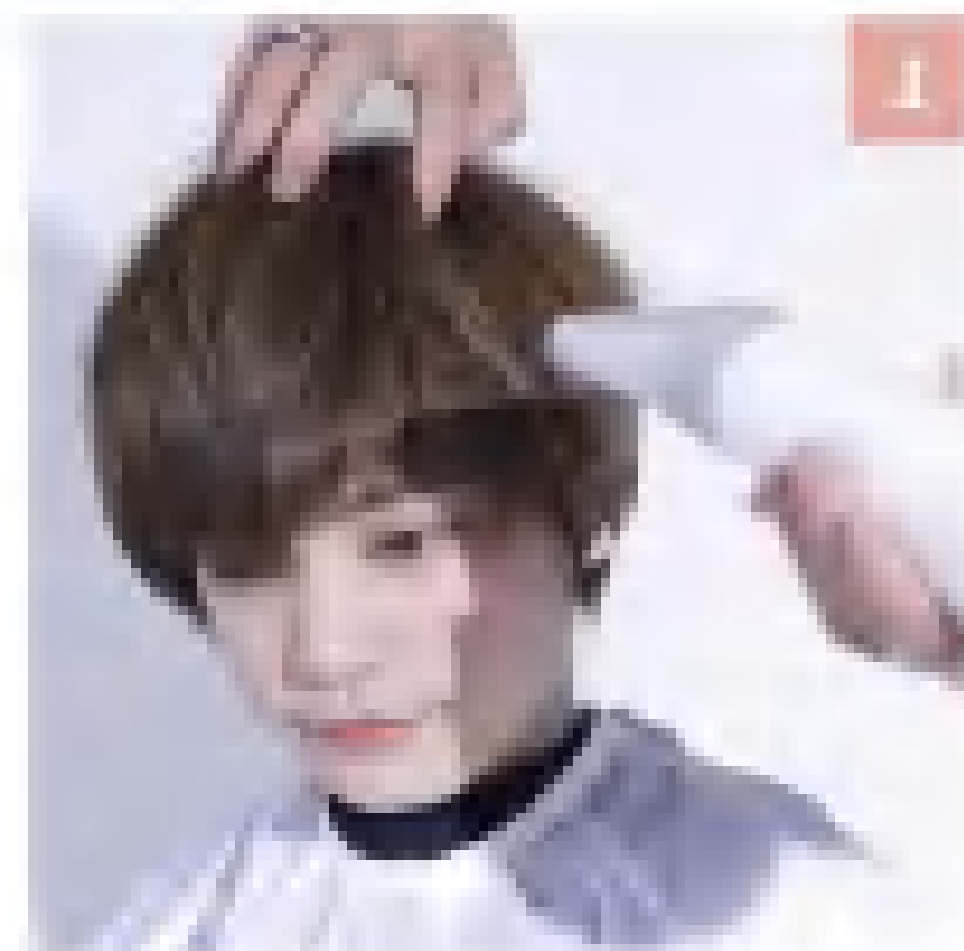
顎ラインで揃えた王道ボブは毛先の処理がポイント。
強い印象にならないよう、丸みを持たせること。
ブラシで髪を引っ張りながら熱を加え、髪ツヤを
引き出すのも忘れないで。





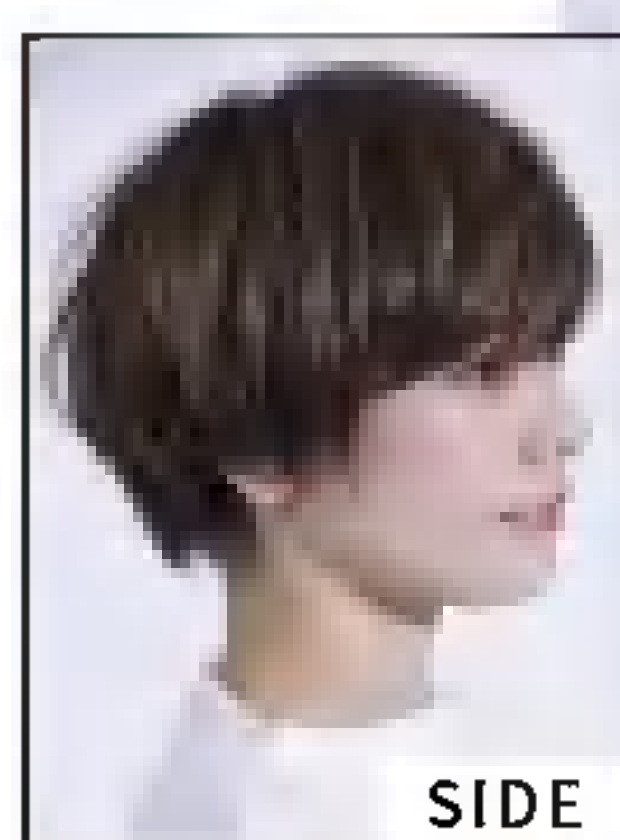
ブラシで根元を起こす

8割くらい乾いたら、ロールブラシを根元から入れ、毛束を持ち上げるようにする。温風は根元に向ける。

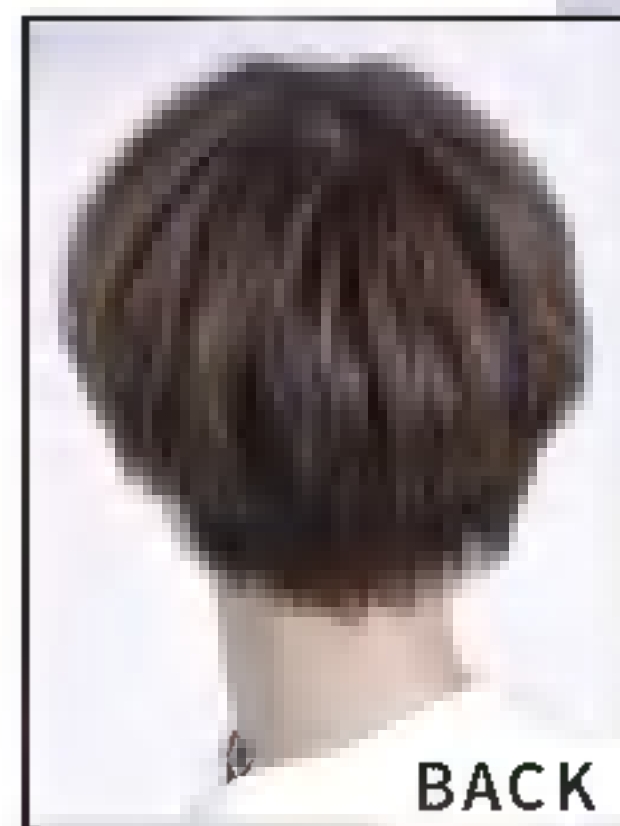


根元を揺らしながらドライ

指で地肌をこするようにして髪をゆさゆさ振りながら乾かす。温風は根元を狙ってあてること。



SIDE



BACK

ふんわりトップの 丸みショート

Soft Short

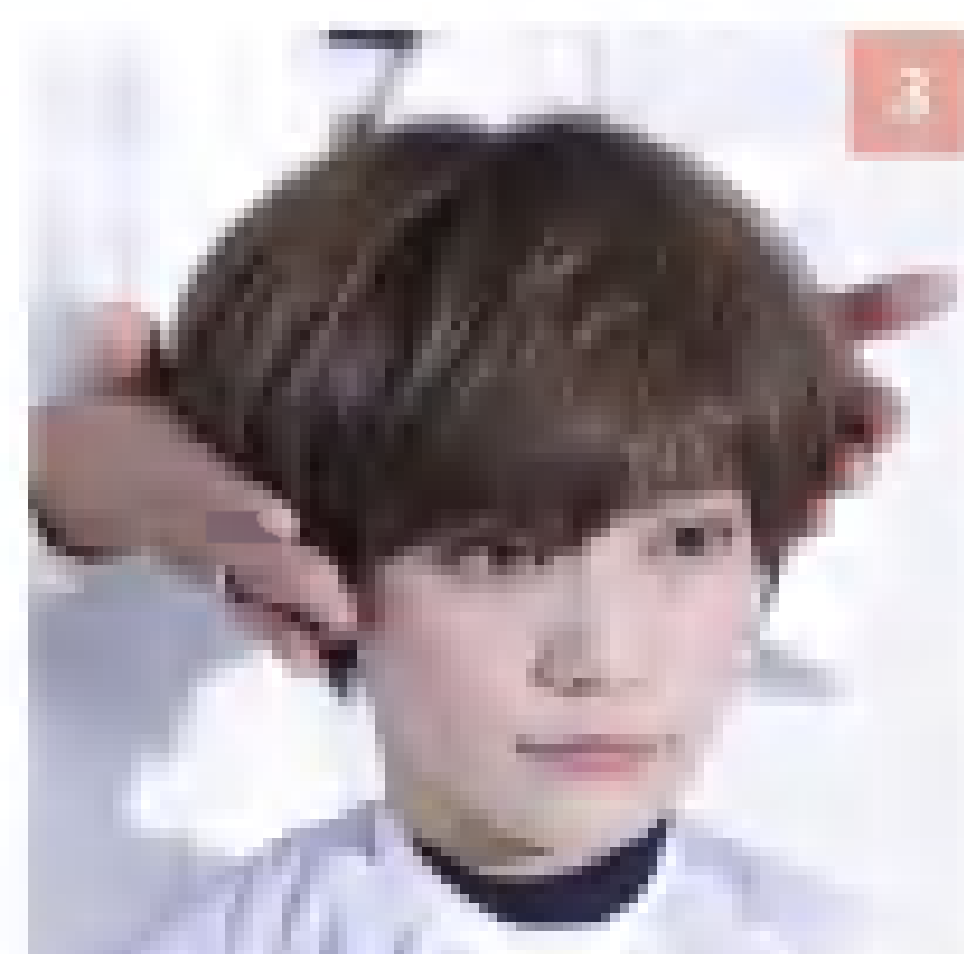
STYLE #008

ショートヘアもひと手回かけて装フォルムに。後頭部の丸みを出すためには、トップの根元を起こすことが大切。ハンドブローで空気を含ませ、ブラシでしっかりと立ち上げて。



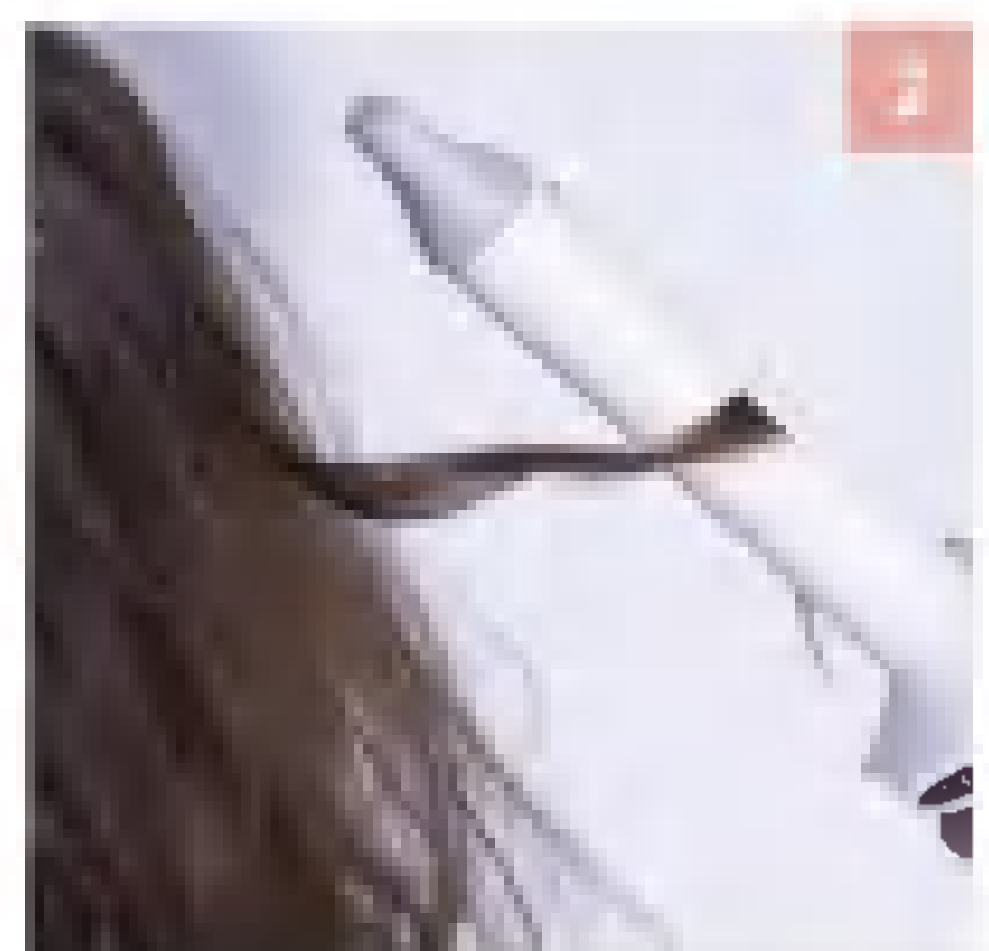
スプレーで浮きをキープ

後頭部のボリュームを保つために、毛束をつまみながら浮かし、根元に向かってスプレーを吹きかける。



毛先から持ち上げる

ツヤが出るワックスを手のひらに薄くのばす。手でそっと下から上へ髪を持ち上げてフォルムを整える。



中間からスパイラル巻き

毛束の中間からスパイラル状に巻きつける。リバーズ、フォワードを交互に入れると無造作に仕上がる。



毛先を内巻きにする

細く毛束をとり、26mmのアイロンで毛先を1回転内巻き。毛先の方向を揃えたとまとまりがよくなる。



SIDE



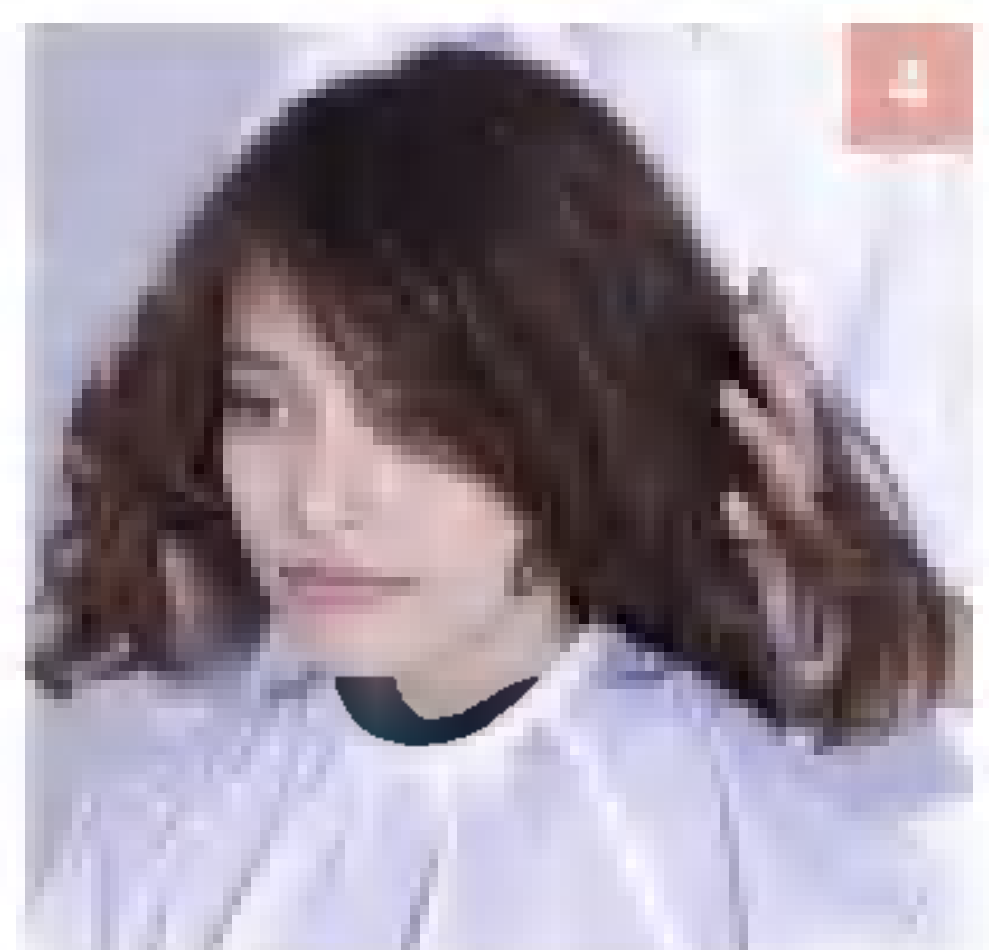
BACK

細い束感が命の 無造作カールヘア

Random Curl

STYLE #F010

細いアイロンを使って少量ずつ毛束を巻きつけていくことで、くっきりとした巻きになります。パサついて見えないように、グロスタイプのワックスをつけてセミウェットに。



手ぐしを通してくずす

ワックスを手のひらにのばし、髪の内側から手ぐしを入れてウェーブをくずす。毛束を揺らしながら行って。



バランスを見て巻き足す

全体が巻いたら鏡でチェック。毛先にもラフな動きが欲しいので、ところどころ外巻きにする。

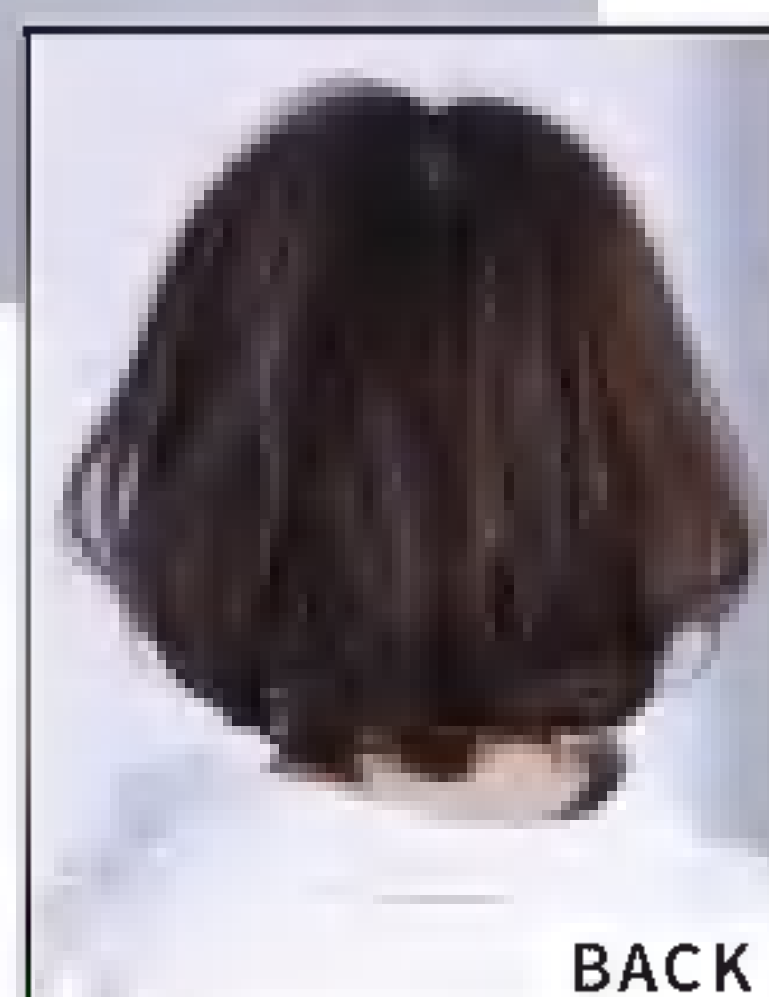


ワンカールの重なりが 決め手のバルーンボブ

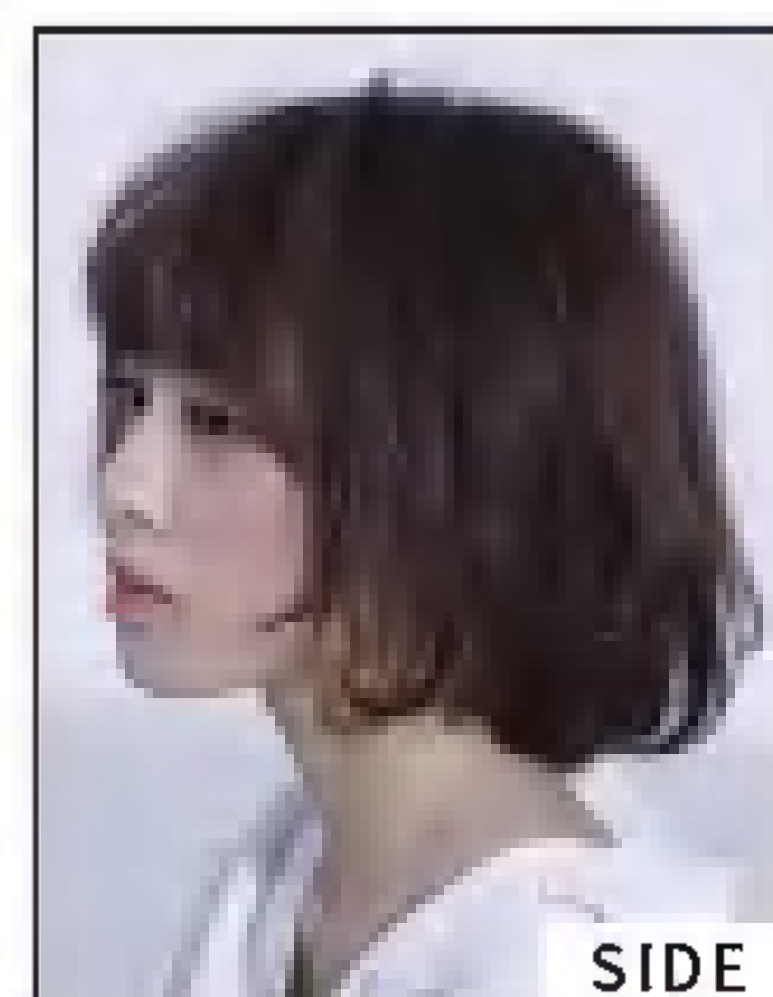
毛先をただアイロンで巻くだけではありません。髪を縦3段に分け、それぞれ根元の起こし方を変えながら毛先を巻くことで、カールの位置がズレてふわふわなセットになるんです。

Balloon Bob

STYLE #F009



BACK



SIDE



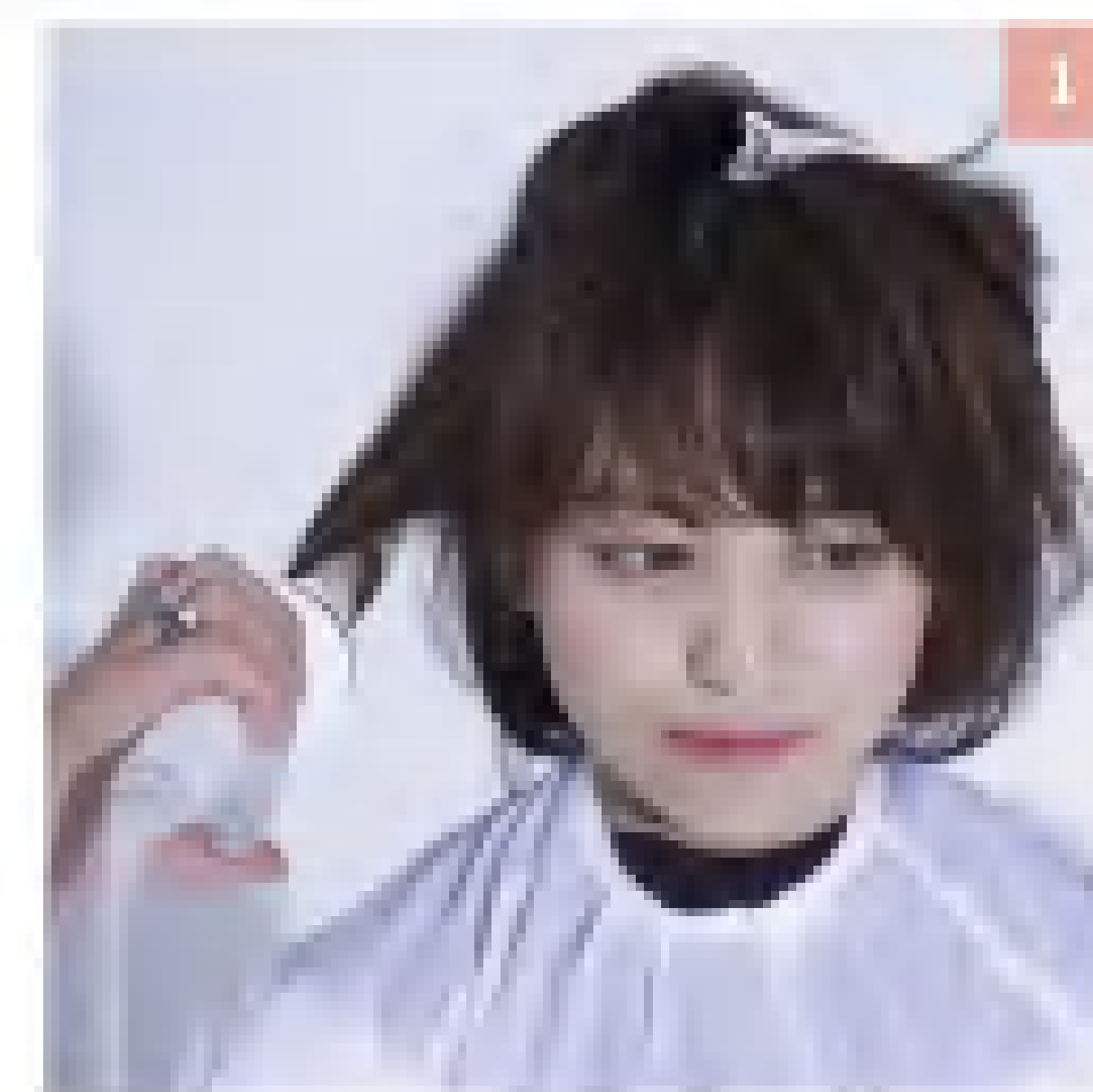
トップは根元を起こして

上段にくるトップの毛束を持ち上げて巻く。根元が立ち上がった状態にすること。



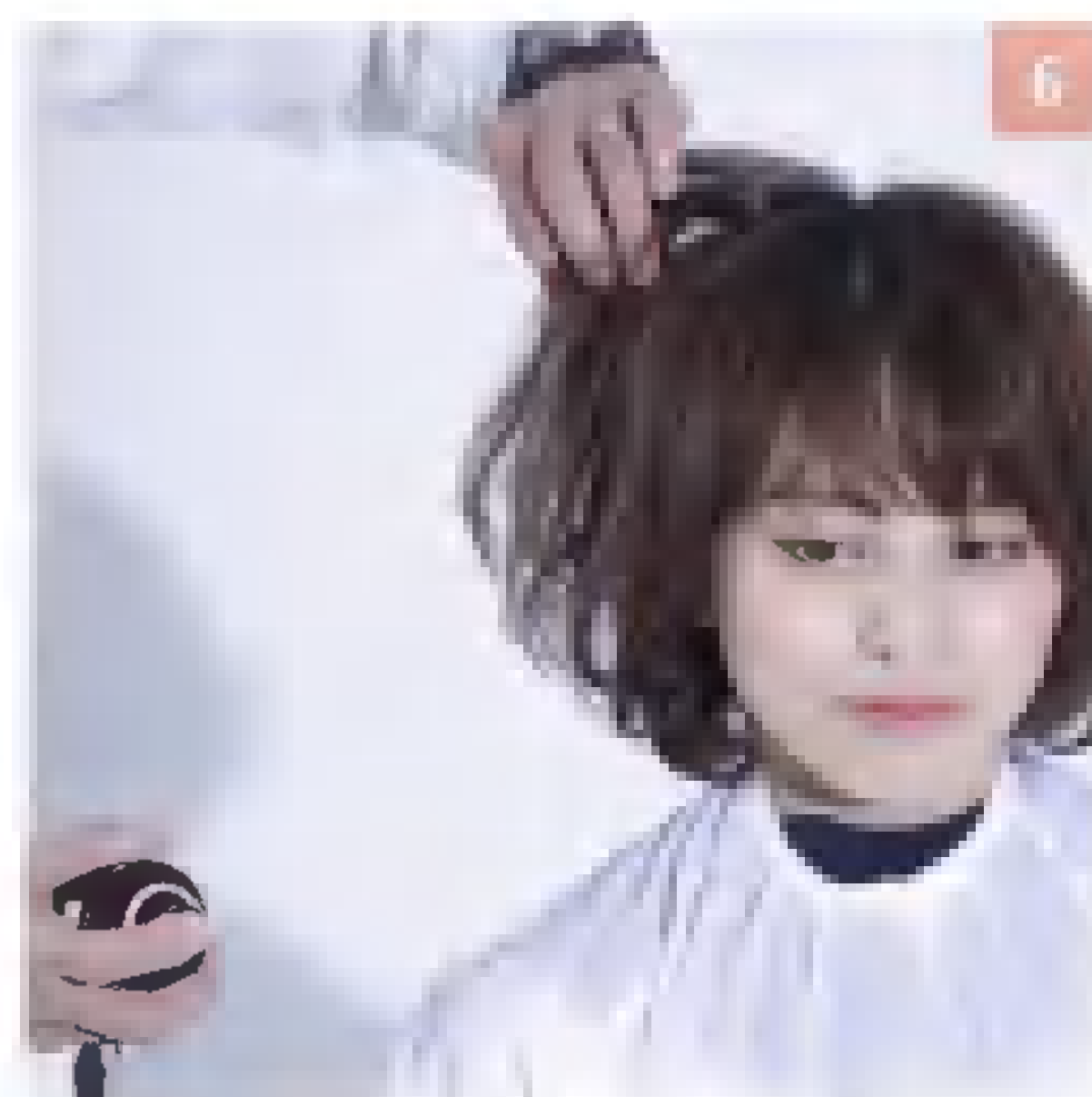
中段は横に引き出し水平に

中段は毛束を横に引き出し、毛先を1回転半くらい巻きつける。全体を同様に。



下段は根元を下げて巻く

横ラインで3等分に分け、下から巻いていく。下段は毛束をおろした状態で毛先を内巻き。



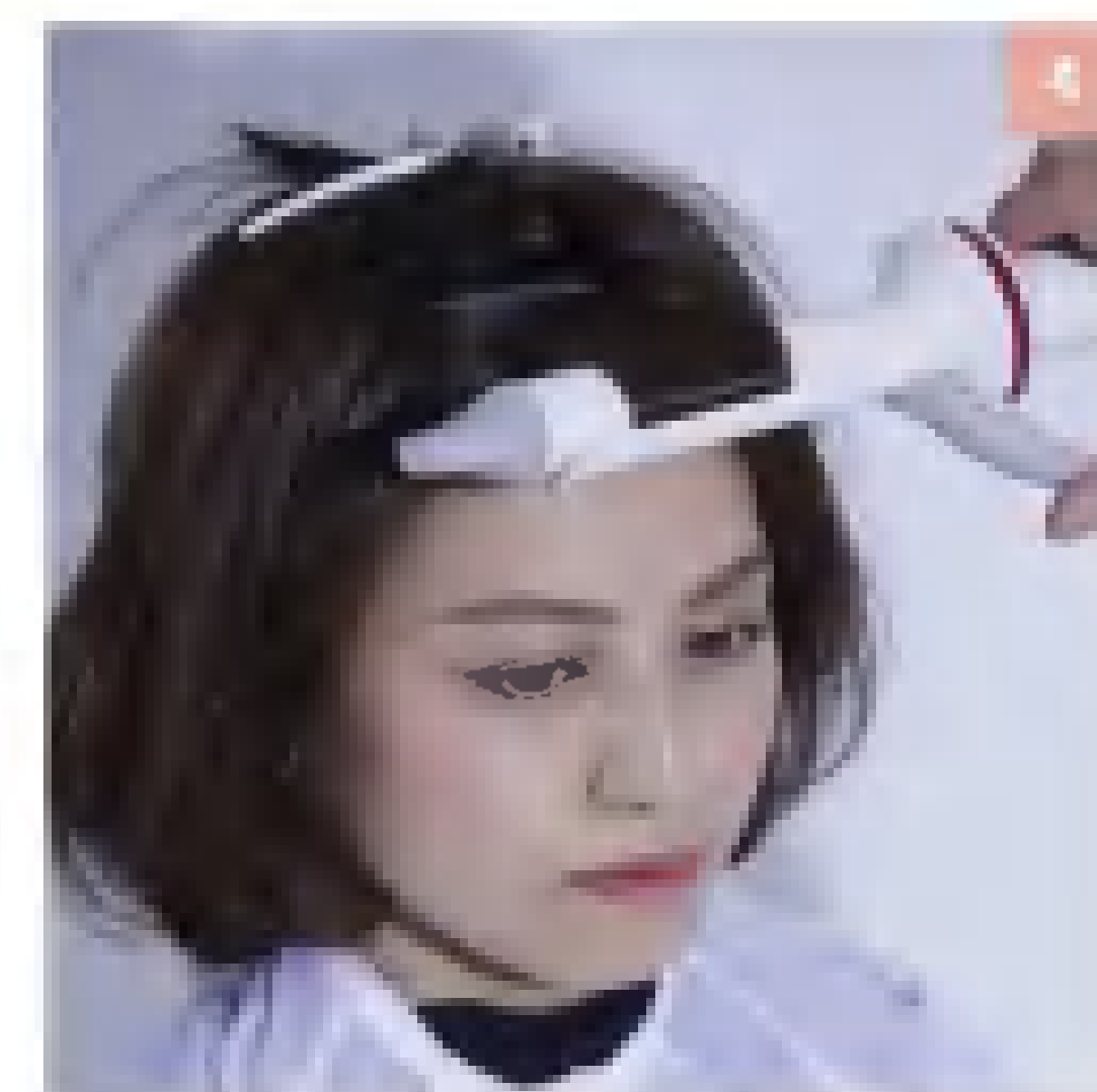
下からスプレーを吹きかける

根元から髪を揺らしてカールをくずす。下からスプレーをかけ、ふんわり感をキープ。



上段は根元を立ち上げる

毛束を斜め上に引き出し、根元を起こした状態で内巻きに。丸みのある立体前髪になる。



前髪は2段に分けて巻く

全体が巻いたら次は前髪。上下2段に分け、下段を水平に引き出して毛先を内巻きに。



ヘアクリーム
100g ¥2,200(税抜き)
アマゾンに自生する果物「クプアス」から抽出したオイルを使用。ダメージの補修、ツヤの持続、消臭効果に優れている。

高い保湿力で
潤いのある髪へ

ダメージを防ぎながらセット スタイリング剤

セットしやすいだけでなく、髪
のケアもできる優しい処方。
COVER HAIRお得意のやわら
かい質感がつくりやすい。

Styling

＼こんな人に！／

パサつきが
気になる

髪が
広がりやすい

ストレート
ヘア

＼こんな人に！／

カールなど
動きを
出したい

ボリュームを
出したい

メンズヘア
にも

ボリューム調整も
思いのまま



ヘアワックス

50g ¥1,600(税抜き)
髪柔軟性やツヤを左右する「CMC」を配合。セット力があり毛束の動きも自由自在。ダメージ補修もしてくれる優れもの。

開発担当者に聞きました



団野純一さん

サロンマネージャー、GNディレクター、COVER HAIRグループ認定アカデミー講師を務める。

ライフスタイルの一部である
ホームケアを充実したものに
「自分ではうまくセットができな
い」という声をよく耳にします。
また、髪や頭皮に関する悩みもお
客さまから寄せられていました。
カバーヘアが目指す「お客さまの
ライフスタイルの一部になれるサ
ロン」であるために、自宅でも安
心してケアができるようにオリジ
ナル商品の開発に着手しました。

頭皮と髪の健康を第一に考え、
植物由来成分を主軸に何度も試作
を重ね「クローバーエキス」にた
どり着きました。ダメージ補修だ
けでなく、頭皮のエイジングケア
にも効果を発揮。一日の疲れを癒
やす香りにもこだわりました。ス
タイリング剤はセット力だけでな
く、ケアにも力を入れているので
傷みが気になる人にぜひ使ってほ
しいですね。

～ COVER HAIR Produce ～ ヘアスタイルが決まるホームケア

髪が傷んでいては美しいスタイルをキープすることができません。そこで、COVER HAIRではお客さまの悩みに応えるオリジナルのケア剤を開発しました。その中身とは？



植物エキスの力で
ツヤをキープ

頭皮から健やかな髪を育成 インバスケア

毎日使うものだから成分にとこ
とんこだわったシャンプー&ト
リートメント。豊かな髪を育む
土壌となる頭皮からケアしましょう。

In Bath Care

クローバーエキスで
抜け毛を予防

トリートメント

500ml ¥3,700(税抜き)
髪ダメージの修復はもちろん、カラーの退色を防ぎパーマの持ちをよくする効果も。ホホバオイルなど天然由来成分で潤いを補給。

シャンプー

500ml ¥3,400(税抜き)
植物由来成分の界面活性剤を使用しているので、キメの細かい泡が実現。森林浴をしているような爽やかな香りで毎日のケアが楽しくなる。

Point
3

パーマやカラーの
持ちがアップ！

ダメージを補修し、紫外線などの外的刺激から髪を守ることで美髪に。髪が健康になることでパーマやカラーの持ちもアップする。

Point
2

天然の皮脂膜で
潤いをしっかり補給

トリートメントにはクローバーエキスのほか、ホホバオイル、ヒマワリ種子オイルを配合。髪に膜を張り、ツヤ感がアップ。

Point
1

頭皮の老化を防ぐ
クローバーエキスを配合

女性ホルモンに似た動きをする「イソフラボン」を豊富に含むクローバーエキスを配合。薄毛や脱毛予防に効果的。

Interview

代表・谷本一典さん

美容師歴27年。問題児だった僕が
ようやくたどりついた世界

埼玉から発信する 必要とされる ヘアスタイルづくり

COVER HAIR GROUPの代表となって5年。サロンで働く美容師の意識改革や職場環境の整備に力を入れ、
売り上げを着実に伸ばし続けてきた谷本さんの美容師人生を振り返ります。

「音楽で食べていくのは難しいだろうと親父に諭されて。じゃあ何をするかと考えたときに、バンド活動をするなかでヘアスタイルには気を遣っていたから、美容学校もいかなと、軽い気持ちでした。美容学校に行けば、美容師の資格をとり、美容室に就職するという流れがあり、僕もその流れにのって就職。高い志があったわけじゃないのは確かです（笑）」

ミュージシャン志望から
美容師へ

美容師になる夢を抱いて広島から上京……ではなく、バンド活動をしていて、なんとなくミュージシャンを夢みて東京へ行きたいと思うようになった谷本さん。親を説得する手段として選んだのが美容専門学校への進学だった。

Profile

1969年生まれ。広島県出身。美容専門学校を卒業後、都内サロンに勤務。いくつかのサロンで経験を積んだのち、41歳のときに株式会社ハンサムに引き抜かれ、新ブランド「COVER HAIR」を立ち上げる。現在もトップスタイリストとして活躍中。



知らないうちに
天狗になっていた30代

高円寺から美容師人生がスタート。シャンプーやブロー、カットなど次々と技術テストをクリアし、入社後1年でスタイリストデビューを果たす。順調な滑り出しだ。

「正直、やる気はなかったけれど専門学校のと時から髪を触るのが楽しかったし、僕自身がくせ毛なので扱い方を研究していたというのは大きかったかな」

2年後には店長になったが、「やめたい」と常にも思っていたそう。「チラシ配りに行くふりをしてパチンコ屋に行っていたし、無断欠勤もよくしていました。そのうち『いつやめるの?』とマネージャーから言われるようになり、退社。

“ 20代のころは
都内の有名サロンで勝負したい
気持ちもあったけど、
一歩踏み出す
勇気がなくてね…… ”

口癖のようにやめたいと言っていたけれど、やめる勇気がなかったのも、それがいいきっかけになりました。自業自得なんですよ」

「やりたいことをやらせてもらえたので楽しかったですね。雑誌やポスター撮影のチームに入れてもらったり、教育カリキュラムの立案にも携わりました。ここでの経験は今でも役に立っています」

制や給与体系についての見直しも任された。目に見える結果を出し、周りからも認められる存在になっていたが、退社に追い込まれる。「結果を確実に出していたから何をやっても文句は言われないだろうと調子に乗っているところがあつたんでしょね。僕の無責任な行動のせいで、やめることになりました」

すぐに再就職したものの、精神的に不安定になり半年で退社。「信用だけでなく仲間も失い、自信が持てなくなっていました。でもね、今ならわかりますよ。オーナーだったら僕みたいな美容師にはやめてくれて言いますから」

下を向いては何も始まらないし、家族を養うために立ち止まっている時間はなかった。

どん底に落ちてからの
再スタート

「美容師が天職だとは思っていないけれど、僕は美容師しか知らないのでもたハサミを持つてがんばろうと、再出発。仕事がある喜びを知りました」

4店舗目となるサロンでは、自発的に動き、すぐに昇進する。

「一度、どん底に落ちたことで自分を見つめ直すこともできたのがよかったのかもしれない。また、営業面や教育システムなど、14年務めたサロンで得たことが役に立ちました。いいことも悪いことも経験したすべてが糧になっているんです」

その実績は社外にも知れ渡り、ヘッドハンティングの話がくる。「現状のまま変わらない2番手の

ポジションはお断りしていました。そんななか、サロンの立て直しと社長のポジションを与えてくれると言ってくれたのが今の職場です。サロン見学に行ったときに、どこまでできるかわからないけれど、

いいサロンに育てたいと思い、引き受けることにしたんです」

その言葉どおり、これまで培ってきたスキルを武器に4年で売り上げを6倍に増やすことに成功。埼玉を中心に知名度を上げていく。



崖っぷちから這い上がり、
売り上げを何倍にも伸ばしていた時代。

“ 何らかのふとしたご縁にて出逢い
出逢った方々から
さまざまなことを学ばせていただき
そしてCOVERしていただき
今あることに感謝。
皆様のおかげで、おかげさまで。
これからの未来も
ご縁を大切に、
関わってくださる方々に感謝。
ありがとうございます。
今までも 今も
そして これからもずっと…… ”

COVER HAIR GROUP
代表 谷本 一典

Kazunori
Tanimoto



“ お客さまがほかのサロンへ行ったとしても、
また行きたいと思える記憶に残るサロンにしたい ”

必要とされるヘア
必要とされる美容師の育成

「美容師は髪を切るのが仕事なのに、お客さまがいなかった。チラシ配りからウェブでの宣伝に切りかえ、集客につながることはすべてやりました。美容師の意識改革や職場の環境整備もそのひとつ。スタッフを豊かにすることが、お客さまへのサービス向上につながるんです。ウェブに掲載するスタイルも自己満足ではなく、手が届く身近なスタイルをつくるように指導しています。気後れして有名なサロンに行けない人が埼玉には多いので、トレンドよりも似合わせや再現性の高さを重視しているんです。最初は反発もありましたが、変わろうとする柔軟性のある美容師は残りましたね」

カバーヘアは谷本さんにとって、美容師人生の集大成。自分の経験を生かし、世の中に必要とされる美容師を育てるのが夢だという。

目指すのは今よりちょっと先の身近なスタイル

COVER HAIR流 「似合うヘア」探し Before・After



地元密着型サロンだからこそ、
トレンドを追うのではなく、髪悩みやなりたいイメージに
どれだけ応えられるかが腕の見せどころ。
空気感のあるやわらかいスタイルをベースに
今と、今よりちょっと先を見すえたスタイルを得意とする
COVER HAIR。実例をもとにそのポイントを紹介します。



COVER HAIR bliss 上尾店

埼玉県上尾市谷津 2-1-50-44
深谷ビル 2F
☎ 048-783-2622



COVER HAIR GROUP mod's hair 上尾西口店

埼玉県上尾市
谷津 2-1-50-28
☎ 048-776-1280



COVER HAIR GROUP mod's hair 越谷店

埼玉県越谷市
赤山本町 3-3 井上ビル
☎ 048-965-7036



COVER HAIR EVE 戸頭店

茨城県取手市
戸頭 6-30-3-102
☎ 0297-78-4231



COVER HAIR bliss 川口東口SOGO店

埼玉県川口市栄町 3-5-1
SOGO 川口 3F
☎ 048-229-2901



COVER HAIR bliss 戸田公園店

埼玉県戸田市本町 4-16-17
熊木ビル 1F
☎ 048-420-6022



COVER HAIR bliss 北浦和店

埼玉県さいたま市
浦和区北浦和 4-1-5 HYビル 5 階
☎ 048-823-5435



COVER HAIR & SPA bliss 浦和店

埼玉県さいたま市
浦和区仲町 1-5-7 森寅ビル 2F
☎ 048-823-7316

// スタッフ募集中!! //

「自分自身の長所を生かし、変化に対応する勇気をもって、努力できる人、待っています」谷本～必ずバックアップします!ご安心ください～

一緒に
働きませんか?

募集要項・待遇

【給与】

幹部候補：月35万円～＋歩合
スタイリスト：月26万～30万円＋歩合
アシスタント：月18万～20万円＋歩合
レセプション：月18.5万円～＋歩合(研修中は17.5万円)
パート：時給900円～＋歩合
昇給随時 賞与(最高3回)

【勤務時間】

10:00～20:00(店舗により異なる)

【資格】

要美容師免許

【手当】

店販 役職 技術 指名 その他各種

【福利厚生】

社会保険完備 社員旅行 海外研修 外部講習
引っ越し資金一部負担(最大10万円) 出産・育児休暇制度
賞与年1回(最高3回) 有給あり 寮完備
自社アカデミー完備 社外研修、講習などは全て会社負担

【休日】

完全週休2日制 または 月7～10休制(※応相談)
夏季休暇5日 冬期休暇4日



Recruitment

会社概要

運営店舗 .. カバーヘアーバックオフィス
代表 .. 谷本一典
所在地 .. 〒330-0074
埼玉県さいたま市浦和区北浦和4-1-5 HYビル5階
カバーヘアーbliss北浦和店内
カバーヘアーバックオフィス
店舗数 .. 9店舗
勤務地 .. 川口・浦和・北浦和(2店舗)・戸田公園・
越谷・上尾(2店舗)・戸頭

美女113人の髪型図鑑

Support by
COVER HAIR

2017年2月20日 第1刷発行

発行者	見城徹
発行所	株式会社 幻冬舎 〒151-0051 東京都渋谷区千駄ヶ谷 4-9-7
電話	03-5411-6269（編集） 03-5411-6222（営業） 03-5411-6445（広告）
振替	00120-8-767643
印刷・製本所	大日本印刷株式会社

検印廃止

万一、落丁乱丁のある場合は送料小社負担でお取替え致します。小社宛にお送り下さい。
本書の一部、あるいは全部を無断で複写複製することは、法律で認められた場合を除き、著作権の侵害になります。
定価は表紙に提示してあります。
本書内で紹介している商品の価格は、すべて「本体価格」（税抜き）で掲載しています。

©GENTOSHA 2017

Printed in Japan

ISBN978-4-344-C0095-0

幻冬舎ホームページアドレス <http://www.gentosha.co.jp/>

この本に関するご意見・ご感想をメールでお寄せいただく場合は、commnt@gentosha.co.jp まで。